

2025 年度

台灣病人安全文化調查年報

Taiwan Patient Safety Culture Survey
Annual Report 2025



財團法人醫院評鑑暨醫療品質策進會
Joint Commission of Taiwan

目錄

ABSTRACT	4
中文摘要	5
前言	6
一、測量工具	7
(一)SAQ 病安文化調查構面.....	8
(二)基本資料.....	12
二、名詞解釋	13
三、2025 年病人安全文化調查結果.....	17
(一)基本資料分析.....	17
(二)病安文化調查結果-整體	25
(三)病安文化調查結果-依不同醫院層級區分	41
四、2024 年及 2025 年醫療機構正向回答百分比結果比較.....	49
附件一 各題目平均分數.....	60
附件二 各題目正向回答分數.....	62
附件三 各題目正向回答百分比.....	64

圖目錄

圖 3-2-1	2025 年病安文化八大構面落點分析結果	26
圖 3-2-2	性別與病安文化 SAQ 雷達圖	32
圖 3-2-3	主管別與病安文化 SAQ 雷達圖	33

表目錄

表 3-1-1	醫療機構基本屬性統計表	18
表 3-1-2	醫療機構基本屬性交叉分析表	19
表 3-1-3	問卷基本資料分布表	21
表 3-1-4	各醫院屬性份數統計	23
表 3-1-5	醫療機構基本屬性交叉分析表	24
表 3-2-1	各構面正向回答百分比	25
表 3-2-2	醫院層級與各構面正向回答百分比	27
表 3-2-3	區域性醫院與各構面正向回答百分比	28
表 3-2-4	各權屬別醫院與各構面正向回答百分比	29
表 3-2-5	工作單位間各構面正向回答百分比	30
表 3-2-6	性別間各構面正向回答百分比	32
表 3-2-7	是否為主管職之各構面正向回答百分比	33
表 3-2-8	職務類別間各構面正向回答百分比	34
表 3-2-9	受雇類別間各構面正向回答百分比	35
表 3-2-10	教育程度間各構面正向回答百分比	36
表 3-2-11	各年齡層之間各構面正向回答百分比	36
表 3-2-12	該院工作年資之各構面正向回答百分比	37
表 3-2-13	該單位工作年資之各構面正向回答百分比	38
表 3-2-14	過去 12 個月填寫事件通報單數量之各構面正向回答百分比	39
表 3-2-15	是否直接接觸病人之各構面正向回答百分比	39
表 3-2-16	不同醫院層級之主管各構面正向回答百分比	40
表 3-2-17	不同醫院層級之非主管各構面正向回答百分比	40
表 3-3-1	醫學中心(含準醫學中心)不同職務別對病安文化正向回答百分比	41
表 3-3-2	區域醫院不同職務別對病安文化正向回答百分比	42
表 3-3-3	地區教學醫院不同職務別對病安文化正向回答百分比	43
表 3-3-4	地區醫院不同職務別對病安文化正向回答百分比	44
表 3-3-5	醫學中心(含準醫學中心)不同單位間病安文化正向回答百分比	45

表 3-3-6	區域醫院不同單位間病安文化正向回答百分比.....	46
表 3-3-7	地區教學醫院不同單位間病安文化正向回答百分比.....	47
表 3-3-8	地區醫院不同單位間病安文化正向回答百分比.....	48
表 4-1	2024 及 2025 年各構面正向回答百分比差異.....	50
表 4-2	2024 及 2025 年醫學中心(含準醫學中心)各構面正向回答百分比差異.....	51
表 4-3	2024 及 2025 年區域醫院各構面正向回答百分比差異.....	52
表 4-4	2024 及 2025 年地區教學醫院各構面正向回答百分比差異.....	53
表 4-5	2024 及 2025 年地區醫院各構面正向回答百分比差異.....	54
表 4-6	不同職務別對病安文化正向回答百分比差異表.....	55
表 4-7	醫學中心(含準醫學中心)不同職務別對病安文化正向回答百分比差異表.....	56
表 4-8	區域醫院不同職務別對病安文化正向回答百分比差異表.....	57
表 4-9	地區教學醫院不同職務別對病安文化差異表.....	58
表 4-10	地區醫院不同職務別對病安文化正向回答百分比差異表.....	59

Abstract

To create a positive patient safety culture (PSC) in healthcare organizations and develop a prospective, nationwide measurement tool for PSC, the MOHW (formerly the Department of Health) commissioned the Joint Commission of Taiwan (JCT) to develop a PSC measurement scale in 2007. The JCT referenced the Safety Attitude Questionnaire (SAQ), created by Dr. Bryan J. Sexton, comprising 30 items across 6 dimensions: “Teamwork,” “Safety Climate,” “Job Satisfaction,” “Stress Recognition,” “Management Perception,” and “Working Conditions”. This led to the development of the Taiwan PSC online survey platform in 2009. Survey responses are uploaded directly to the platform, enabling healthcare professionals to evaluate and reflect on patient safety culture issues in their department or organization. The PSC survey was updated in 2014 by adding “Resilience” and “Work-life Balance” dimensions to the original 6 core SAQ dimensions.

A total of 165 healthcare organizations participated in the 2025 patient safety culture survey, including 22 medical centers, 56 regional hospitals, 23 district teaching hospitals, and 64 district hospitals. The final analysis included 122,891 valid questionnaires.

The 2025 survey results show the percentage of positive responses in each dimension, ranked in descending order: work-life balance (74.01%), teamwork (61.31%), management perception (56.20%), safety climate (52.87%), stress recognition (49.91%), job satisfaction (48.45%), working conditions (47.87%), and resilience (17.59%).

Hospital-level analysis indicate that, among the PSC survey dimensions, medical centers have the highest percentage of positive responses to “safety climate”, “stress recognition”, “management perception”, and “working conditions”. District hospitals have the highest percentages of positive responses in the dimensions of “teamwork”, “job satisfaction”, “resilience”, and “work-life balance”. Compared with the 2024 survey results, the percentage of positive responses in 2025 demonstrated statistically significant increases for the "work-life balance" and "teamwork" dimensions, by 3.05 and 1.62 percentage points, respectively. Other dimensions, including "resilience" and "stress recognition," exhibited marginal declines (0.35 and 0.06 percentage points) that did not reach statistical significance.

中文摘要

2025 年病人安全文化調查共有 177 家醫療機構參加，其中 12 家醫院參與單位版調查，另有 165 家醫療機構參與全院版調查；全院版調查機構包括醫學中心(含準醫學中心)22 家、區域醫院 56 家、地區教學醫院 23 家、地區醫院 64 家，總計共回收 122,891 份有效問卷。

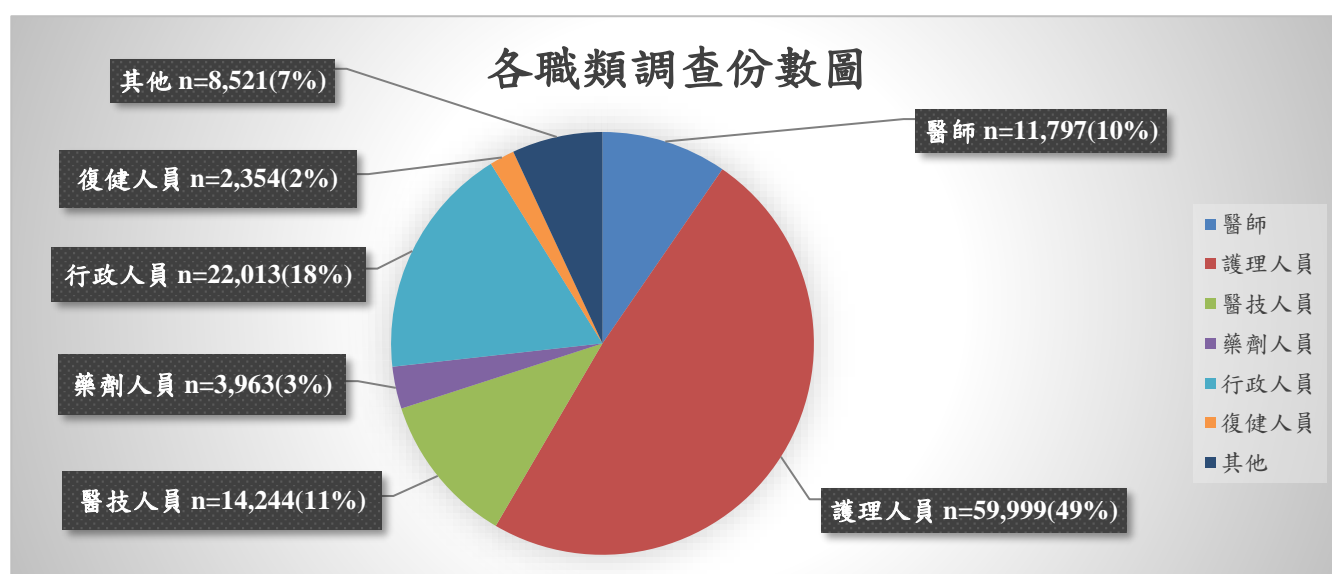
2014 年起，病人安全文化調查除了病人安全態度量表 SAQ 的六構面，另加入復原力及工作生活平衡兩個構面，共計 8 個構面。2025 年各構面正向回答百分比由高至低排序，依序是工作生活平衡(74.01%)、團隊合作(61.31%)、對管理的感受(56.20%)、單位安全的風氣(52.87%)、對壓力的認知(49.91%)、對工作的滿意(48.45%)、工作狀況(47.87%)以及復原力(17.59%)。

醫院層級別分析結果顯示，在八構面中，「單位安全的風氣」、「對壓力的認知」、「對管理的感受」以及「工作狀況」構面以醫學中心的正向回答百分比最高；「團隊合作」、「對工作的滿意」、「復原力」以及「工作生活平衡」構面以地區醫院的正向回答百分比最高。2025 年正向回答百分比相較 2024 年調查結果，「工作生活平衡」及「團隊合作」之正向回答百分比皆達統計上顯著增長，增幅分別是 3.05 與 1.62 個百分點。其餘構面在「復原力」(0.35 個百分點)及「對壓力的認知」(0.06 個百分點)有輕微下降，但皆未達統計上顯著差異。

前言

正向病安文化為機構推行病人安全工作的核心及基礎，且病安文化指標具前瞻性，若能搭配原有的病安相關指標，做為病人安全量測的輔助，應可對於病人安全風險洞察先機，提早因應，提升病人安全。持續性地自我調查病安文化，有助於營造病安文化。由於各機構自行執行文化調查必須耗費許多人力成本，若能由外部對員工進行調查，可免除填答者來自主管之壓力，較能提供真實之調查資料，因此，醫策會於 2009 年建置一套全國性病安文化網路調查系統(Taiwan Patient Safety Culture Survey, TPSCs)，協助各醫療機構持續進行內部病安文化監測並可依院內需求自行進一步做資料分析。

2025 年病安文化調查共有 177 家醫院機構參加，其中 12 家醫院採單位版調查，另有 165 家醫療機構採全院版調查，參與全院版機構包含醫學中心(含準醫學中心)計有 22 家、區域醫院 56 家、地區教學醫院 23 家、地區醫院 64 家。總計問卷調查份數共計 176,394 份，完成填答 126,202 份，其中有效問卷共計 122,891 份。各職務類別調查份數如下：



一、測量工具

本調查系統參考美國德州大學 Dr. Sexton 所創之安全態度問卷(Safety Attitude Questionnaire, SAQ)，經授權並轉譯為適合台灣適用的病人安全文化量測工具。問卷共包含：團隊合作、單位安全的風氣、對工作的滿意、對壓力的認知、對管理的感受及工作狀況等六個核心構面，共有 30 題核心題目。另於 2014 年增加「復原力(反向為情緒耗竭)」9 題以及「工作生活平衡」7 題兩個構面。增加此兩構面係希望能協助醫療機構發現需要協助的單位與員工，及早介入提供相關協助，避免職業倦怠與工作生活不平衡的人員對病人照護安全產生負面衝擊，達到暨能關懷工作人員，又能提供病人安全照護的雙贏局面。

(一)SAQ 病安文化調查構面

SAQ-團隊合作

本構面主要是量測單位同仁對於單位內同儕團隊合作感受的程度。

題號	題目
2	本單位同仁的意見可以充分被接受
3	在本單位照護病人上察覺有問題時，我不敢說出來
4	本單位可以妥善地解決臨床上彼此意見的分歧（例如：不是誰對誰錯，而是怎麼做對病人最好）
5	在照護病人時，我可以充分得到所需的支援
6	在本單位工作如果有不明瞭的地方很容易可以發問
7	在本單位醫師與護理人員是一個同心協力的工作團隊

代表反向題

SAQ-單位安全的風氣

本構面是量測單位同仁對於組織安全承諾感受的程度。

題號	題目
8	如果我是病人，我認為在這裡會受到十分安全的照護
9	在本單位醫療錯誤會被妥善地處理
10	我知道有適當的管道能直接反應與病人安全相關的問題
11	我的工作表現可以得到適當的回饋
12	在本單位不容易去討論工作上的錯誤
13	同事會鼓勵我去反應任何與病人安全相關的疑慮
14	本單位的文化會讓人很容易從別人的錯誤中汲取教訓

代表反向題

SAQ-對工作的滿意

本構面是量測單位同仁對於工作地積極性有正向想法的程度。

題號	題目
15	我非常喜歡我的工作
16	在本單位工作就像是大家庭中的一份子
17	本單位是一個很好的工作場所
18	我以能夠在這裡工作為榮
19	本單位的工作士氣很高

SAQ-對壓力的認知

本構面是量測單位內同仁對於壓力會影響工作成效的認知程度。

題號	題目
20	當我工作負荷過重時表現會變差
22	當我疲倦時工作會變得很沒有效率
26	當我在緊張或生氣的情況下很容易犯錯
27	當我疲倦時會降低應付緊急狀況的能力

SAQ-對管理的感受

本構面是量測單位內同仁認同管理者行事作風的感受程度。

題號	題目
28	本單位的管理部門能充分支持我日常的工作
29	本單位的管理部門不會刻意忽視病人安全
30	對於可能會影響我工作的事件，在本單位可得到充分且及時的訊息
31	本單位管理部門會以建設性的態度來處理發生問題的人員

SAQ-工作狀況

本構面是量測單位內同仁對工作環境和資源提供的感受程度。

題號	題目
32	本單位的臨床人力配置足以處理病人工作量
33	本院有做好新進人員訓練工作
34	在做診斷與治療決策時，我都可以獲得所有必需的資訊
35	在我專業領域的受訓人員能得到適當的監督與指導

復原力

本構面主要是量測機構內同仁對於職業健康感受與因應職場壓力的能力。本構面採用 Maslach 等人在 1976 年發展的職業倦怠量表(Maslach Burnout Inventory 簡稱 MBI)，該量表包含三構面：情緒耗竭(emotional exhaustion)、去人格化(depersionalization)以及個人成就感(personal accomplishment)三構面，共計 22 個題目。原作者 Maslach 指出情緒耗竭 Exhaustion 是職業倦怠最重要的部分，多數人提到情緒耗竭時，指的其實是情緒精力的耗盡，故本問卷僅使用情緒耗竭(emotional exhaustion)9 題。為使整份安全文化調查的解讀方向一致，本構面所有的題目進行反向計分，得分越高表示復原力越高。

題號	題目
21	我覺得我好像已經到智窮力盡的地步了
23	我的工作讓我感覺精力耗盡
24	我的工作讓我覺得受到挫折
25	我覺得我對工作付出太多
36	我的工作使我在情緒上有耗盡的感覺
37	在一天的工作結束時，我覺得整個人已精疲力竭
38	早上起來，想到要面對新的一天工作就覺得疲憊
39	對我來說與他人一起工作一整天，實在是一件累人的事
40	與他人直接接觸一起工作帶給我很大的壓力

代表反向題

工作生活平衡

本構面主要是量測單位人員在工作與自我生活照顧及維持人體基本需求行為的平衡。若不能規律用餐、睡眠不佳、因工作影響家庭計畫等情況發生頻率越高，表示工作生活平衡越差。已有研究指出工作生活平衡不佳與較差的團隊合作、較差的安全風氣、情緒耗竭以及憂鬱相關，因此了解人員的工作生活平衡可以作為安全風氣的參考，提供機構協助同仁提升工作生活平衡的依據。本構面計分量表調查下列事件的每周發生頻率，共分成4級，包含：幾乎沒有(每周<1天，計為4分)、有些時間(每周1~2天，計為3分)、多數時間(每周3~4天，計為2分)，以及總是發生(每周5~7天，計為1分)。工作生活平衡構面得分越高表示發生頻率越低，工作生活的平衡度越佳。

題號	題目
41	錯過用餐
42	草率解決一餐
43	整天工作中沒有任何休息時間
44	因工作因素改變個人或家庭計畫
45	睡不好
46	夜間睡眠時間小於5小時
47	工作晚下班

(二)基本資料

為了比較各變項間病安文化結果的差異，本問卷調查受測者的基本資料包括：

- 工作單位
- 性別
- 年齡
- 是否擔任主管
- 在過去 12 個月，你填寫並提交多少件事務通報單
- 職務類別
- 受雇類別
- 本院工作年資
- 本單位工作年資
- 教育程度
- 是否直接接觸病人
- 問卷填答時間
- 問卷填答難易度

二、名詞解釋

正向回答分數

所謂正向回答分數係指受測者回答的正向傾向分數。本問卷採用兩類量表，對描述的同同意程度採李克特氏計分表 5 分量表(包含非常不同意、有些不同意、中立、有些同意以及非常同意)以及發生頻率 4 分量表(每周發生頻率為幾乎沒有、有些時間、多數時間、總是發生)。以下就兩類量表說明計分方式：

	A. 同意程度 5 分量表	B. 發生頻率 4 分量表
適用構面	團隊合作、安全風氣、 對壓力的認知、對管理的感受、 工作狀況、對工作的滿意、 復原力	工作生活平衡
各選項代表分數	非常同意=5 分 有些同意=4 分 中立=3 分 有些不同意=2 分 非常不同意=1 分 不適用=0 分 *若為反向題則反向計分	幾乎沒有=4 分 有些時間=3 分 多數時間=2 分 總是發生=1 分

依各構面將題項分數加總後平均即可得構面平均分數。若需轉成百分制，再將各構面平均分數轉換成 100 分至 0 分，計算公式如下：

A. 同意程度 5 分量表：

$$\text{正向回答分數} = (\text{構面平均分數} - 1) * 25$$

B. 發生頻率 4 分量表：

$$\text{正向回答分數} = (\text{構面平均分數} - 1) * 33.3$$

正向回答百分比

意即「同一單位或醫院中所有填答者持正向態度的百分比為該單位或醫院的整體正向態度（百分比）」，計算方式為該構面抱持正向的人數/該構面有效填答數。在同意程度 5 分量表(團隊合作、安全風氣、對壓力的認知、對管理的感受、工作狀況、對工作的滿意與復原力等構面)，個人各構面平均正向回答分數在 75 分以上者，被視為對該構面持正向態度(1)，低於 75 分者被視為負向(0)；發生頻率 4 分量表(工作生活平衡)，個人各構面平均正向回答分數在 66.6 分以上者，被視為對該構面持正向態度(1)，低於 66.6 分者被視為負向(0)。

最小值(Minimum)及最大值(Maximum)

每個構面都有各自的最小值及最大值，由此我們可得知所有醫院各構面正向回答百分比由低至高的分布情形。除此之外，我們也可藉由比較最小值與第 25 百分位數值或最大值與第 75 分位數值來了解是否有離群值(outliers)的存在。

百分位數(Percentiles)

每個項目都有第 25 百分位數、第 50 百分位數和第 75 百分位數，百分位數可提供醫院得分的排序資訊。在計算各個百分位數值時，我們會先將所有數值由小至大排序，特定百分位數可顯示出有多少百分比的醫院得分皆在某數值下。舉例來說：第 50 百分位數或中位數(median)，代表半數(50%)醫院得分等於或低於該數值，而另外半數(50%)醫院得分較該數值高。

當這些醫院分數呈現常態分布、鐘型分布曲線時(意即多數醫院得分落於中間，而少數得分偏低或得分偏高的醫院落於分布兩端)，則第 50 百分位數或中位數(median)便會近似於平均得分。百分位數說明如下表：

舉例：

構面名稱	正向回答 平均(%)	標準差	百 分 位 數(%)		
			25	50	75
構面 1	37.6	8.2	31.6	37.1	43.7

如果貴院的正向回答平均為 33%，則貴院的落點在這 ↑

如果貴院的正向回答平均為 52%，則貴院的落點在這 ↑

無效問卷

為確保資料代表性，無效填答將不列入計分：

1. 整份問卷「Q1 到 Q39 答案皆完全相同」且「Q40 到 Q46 答案皆完全相同」

該份問卷將視為無效問卷。

2. 填寫「不適用」的題數大於 n 則該構面不計分，該構面視為無效。

各構面的 n 請見下表：

構面	題目數	填答[不適用]超過 n 題以上， 則該構面不計分
團隊合作*	6 (反向 1)	n=3
單位安全的風氣*	7 (反向 1)	n=3
工作的滿意	5	n=3
對壓力的認知	4	n=2
對管理的感受	4	n=2
工作狀況	4	n=2
復原力(新增)*	9 (反向 9)	n=3
工作生活平衡(新增)	7	--

*表示有反向題

反向題部分病安文化調查系統會自動作轉向處理，因此下載原始資料檔案時不需要再自行進行轉換。

三、2025 年病人安全文化調查結果

(一)基本資料分析

2025 年病人安全文化調查共有 165 家醫療機構參與全院版調查，其中，醫學中心(含準醫學中心)計有 22 家、區域醫院 56 家、地區教學醫院 23 家、地區醫院 64 家。總計共回收 122,891 份有效問卷，其中醫學中心(含準醫學中心)有 51,740 份(佔 42.10%)，區域醫院有 50,698 份(佔 41.25%)，地區教學醫院有 9,947 份(佔 8.09%)，而地區醫院有 10,506 份(佔 8.55%)。

依健保分局別分析以中區參與家數最多，有 46 家(27.88%)，共回收 27,151 份(22.09%)，其次為台北區 40 家(24.24%)回收 33,065 份(26.91%)、高屏區 29 家(17.58%)回收 22,460 份(18.28%)、北區 22 家(13.33%)回收 14,356 份(11.68%)、南區 20 家(12.12%)回收 20,749 份(16.88%)及東區 8 家(4.85%)，回收 5,110 份(4.16%)。

依醫院權屬別分析以私立醫院佔多數，有 132 家(80.00%)，共回收 95,252 份(77.51%)；其次為其他公立醫院，有 15 家(9.09%)、榮民醫院 9 家(5.45%)及部立醫院 1 家(0.61%)，分別回收 9,058 份(7.37%)、10,965 份(8.92%)及 1,679 份(1.37%)。詳見表 3-1-1。

表 3-1-1 醫療機構基本屬性統計表(問卷數= 122,891)

	機構家數	百分比(%)	人數	百分比(%)
醫院層級別				
醫學中心 (含準醫學中心)	22	13.33	51,740	42.10
區域醫院	56	33.94	50,698	41.25
地區教學醫院	23	13.94	9,947	8.09
地區醫院	64	38.79	10,506	8.55
合計	165	100	122,891	100
	機構家數	百分比(%)	人數	百分比(%)
健保分局別				
台北分局	40	24.24	33,065	26.91
北區分局	22	13.33	14,356	11.68
中區分局	46	27.88	27,151	22.09
南區分局	20	12.12	20,749	16.88
高屏分局	29	17.58	22,460	18.28
東區分局	8	4.85	5,110	4.16
合計	165	100	122,891	100
	機構家數	百分比(%)	人數	百分比(%)
權屬別				
部立醫院	1	0.61	1,679	1.37
榮民醫院	9	5.45	10,965	8.92
軍醫院	8	4.85	5,937	4.83
私立醫院	132	80.00	95,252	77.51
其他公立醫院	15	9.09	9,058	7.37
合計	165	100	122,891	100

檢視填答者的工作單位別，全部 165 家參與機構排除隸屬「其他單位」的填答者後，有 152 家機構的問卷來源涵蓋藥局及檢驗單位，其次有 150 家涵蓋放射單位，148 家涵蓋復健單位，135 家涵蓋手術室及不分科病房，128 家涵蓋急診，124 家涵蓋加護病房。

填答者工作單位分布較少的單位則為精神科病房(76 家)，以及兒科病房(88 家)。各單位填寫份數而言，填答最多的單位是內科病房，共 13,310 份(佔 10.83%)，其次依序為加護病房 9,428 份(7.67%)、外科病房 8,737 份(7.11%)、不分科病房 7,182 份(5.84%)，以及手術室 6,017 份(4.90%)，詳見表 3-1-2、3-1-5。

表 3-1-2 醫療機構基本屬性交叉分析表 (問卷數= 122,891)

單位別	機構家數	百分比(%)	問卷數	百分比(%)
加護病房	124	75.15%	9,428	7.67%
手術室	135	81.82%	6,017	4.90%
急診	128	77.58%	4,664	3.80%
藥局	152	92.12%	4,364	3.55%
麻醉	117	70.91%	2,741	2.23%
復健	148	89.70%	3,320	2.70%
內科病房	119	72.12%	13,310	10.83%
外科病房	106	64.24%	8,737	7.11%
婦/產科病房	94	56.97%	2,693	2.19%
兒科病房	88	53.33%	2,961	2.41%
精神科病房	76	46.06%	3,399	2.77%
檢驗	152	92.12%	4,302	3.50%
放射	150	90.91%	4,239	3.45%
不分科病房	135	81.82%	7,182	5.84%
其他	158	95.76%	45,534	37.05%
單位：家數	165	100.00%	122,891	100.00%

填答者性別以女性佔多數，共 98,642 份(80.27%)；而男性共 24,249 份(19.73%)。以年齡層來看，以 41 至 50 歲者 35,573 份(28.95%)最多，其次為 31 至 40 歲者 32,596 份(26.52%)。以是否為主管來區分，非主管職者佔多數，共回收 108,165 份(88.02%)，主管職者共回收 14,726 份(11.98%)。在異常事件通報數量上，多數填答者(95,374 份，77.61%)過去 12 個月未通報異常事件，其次為通報 1 至 5 件者(25,258 份，佔 20.55%)。以職務類別區分，以護理人員佔最多數(59,999 份，佔 48.82%)，其次為行政人員(20,013 份，佔 17.91%)、醫技人員(14,244 份，佔 11.59%)。依受雇類別區分，以正職者(106,737 份，86.86%)居多。依填答者的工作年資方面，本院工作年資以 11 至 20 年(30,263 份，24.63%)最多，其次為 5 至 10 年(28,461 份，23.16%)；單位工作年資以 5 至 10 年(30,111 份，24.50%)最多，其次為 11 至 20 年(27,146 份，佔 22.09%)。填答者教育程度以專科/大學(99,266 份，80.78%)最多，其次為研究所以上(17,413 份，14.17%)。依接觸病人的頻率分析，以常常直接接觸病人(89,947 份，73.19%)居多。依問卷填答時間分析發現需花費時間 6-10 分鐘填答(61,994 份，50.45%)最多；其次為 1-5 分鐘(33,809 份，27.51%)。依問卷難易度分析發現認為本問卷難易度適中者(50,005 份，40.69%)最多；其次為認為容易者(47,663 份，38.78%)，詳見表 3-1-3。

表 3-1-3 問卷基本資料分布表 (問卷數= 122,891)

		問卷數	百分比(%)
性別	男	24,249	19.73
	女	98,642	80.27
年齡	20 歲以下	299	0.24
	21 至 30 歲	31,802	25.88
	31 至 40 歲	32,596	26.52
	41 至 50 歲	35,573	28.95
	51 至 60 歲	18,370	14.95
	61 歲以上	4,251	3.46
是否為主管職 (含副主管)	是	14,726	11.98
	否	108,165	88.02
在過去 12 個月， 你填寫並提交多少 事件通報單	無	95,374	77.61
	1-5 件	25,258	20.55
	6-10 件	1,362	1.11
	11-15 件	404	0.33
	16 件以上	493	0.40
職務類別	醫師	11,797	9.60
	護理人員	59,999	48.82
	醫技人員	14,244	11.59
	藥劑人員	3,963	3.22
	行政人員	22,013	17.91
	復健人員	2,354	1.92
	其他	8,521	6.93
受雇類別	正職	106,737	86.86
	約聘	14,535	11.83
	兼職	976	0.79
	按時計酬	643	0.52
合計		122,891	100

表 3-1-3 問卷基本資料分布表 (問卷數=122,891)(續)

		問卷數	百分比(%)
本院工作年資	6 個月以內	6,217	5.06
	6 至 11 個月	5,094	4.15
	1 至 2 年	15,443	12.57
	3 至 4 年	13,360	10.87
	5 至 10 年	28,461	23.16
	11 至 20 年	30,263	24.63
	21 年以上	24,053	19.57
本單位工作年資	6 個月以內	8,177	6.65
	6 至 11 個月	6,493	5.28
	1 至 2 年	18,599	15.13
	3 至 4 年	16,109	13.11
	5 至 10 年	30,111	24.50
	11 至 20 年	27,146	22.09
	21 年以上	16,256	13.23
教育程度	國中以下	554	0.45
	高中/職	5,658	4.60
	專科/大學	99,266	80.78
	研究所以上	17,413	14.17
是否直接接觸病人	沒有	18,759	15.26
	偶而	14,185	11.54
	常常	89,947	73.19
您填答這份問卷大約花多少時間	1-5 分鐘	33,809	27.51
	6-10 分鐘	61,994	50.45
	11-15 分鐘	18,907	15.39
	16-20 分鐘	5,488	4.47
	21 分鐘以上	2,693	2.19
整體而言您覺得填答這份問卷	非常容易	19,640	15.98
	容易	47,663	38.78
	難易適中	50,005	40.69
	困難	4,195	3.41
	非常困難	1,388	1.13
合計		122,891	100

表 3-1-4 顯示各層級醫院的問卷回收情況，以醫學中心(含準醫學中心)發放的調查問卷份數最多，共有 80,287 份，完成填答的調查問卷數為 53,085 份，回收率 66.12%。其次為區域醫院發放的調查問卷份數為 69,024 份，完成填答 52,123 份，回收率 75.51%。地區教學醫院發放的調查問卷數為 13,740 份，完成填答 10,279 份，回收率為 74.81%。地區醫院發放的調查問卷數為 13,343 份，完成填答 10,715 份，回收率為 80.30%。

表 3-1-4 各醫院屬性份數統計(問卷數= 122,891)

	調查問卷 總份數	已完成 填答份數	無效 問卷數量	無效問卷 佔率% ¹	回收率% ²
醫學中心 (含準醫學中心)	80,287	53,085	1,345	2.53%	66.12%
區域醫院	69,024	52,123	1,425	2.73%	75.51%
地區教學醫院	13,740	10,279	332	3.23%	74.81%
地區醫院	13,343	10,715	209	1.95%	80.30%
合計	176,394	126,202	3,311	2.62%	71.55%

單位：問卷數

¹ 無效問卷佔率：(無效問卷數量/已完成填答份數)*100%

² 發放回收率：(已完成填答份數/調查問卷總份數)*100%

表 3-1-5 顯示各層級醫院回收的調查問卷於排除「其他單位」後，醫學中心(含準醫學中心)以來自內科病房為最多，共有 5,833 份，其次為加護病房有 5,265 份。區域醫院同樣以內科病房 5,452 份最多，其次為加護病房回收 4,262 份。地區教學醫院以內科病房 804 份最多，其次為手術室回收 593 份。地區醫院則以內科病房 689 份最多，其次為復健單位回收 688 份。

表 3-1-5 醫療機構基本屬性交叉分析表 (問卷數=122,891)

單位 (依照總計數量排序)	醫學中心 (含準醫學中心)	區域醫院	地區 教學醫院	地區醫院	總計
加護病房	5,265	4,262	491	389	10,407
手術室	3,231	2,694	593	488	7,006
急診	2,000	2,082	494	434	5,010
藥局	1,749	1,872	402	485	4,508
麻醉	1,272	1,091	226	171	2,760
復健	1,008	1,316	399	688	3,411
內科病房	5,833	5,452	804	689	12,778
外科病房	4,320	3,223	468	287	8,298
婦/產科病房	1,421	1,146	203	114	2,884
兒科病房	1,283	982	156	42	2,463
精神科病房	890	1,536	276	358	3,060
檢驗	1,862	1,614	311	364	4,151
放射	1,836	1,777	330	354	4,297
不分科病房	1,493	1,508	304	600	3,905
其他	18,277	20,143	4,490	5,043	47,953
總計	51,740	50,698	9,947	10,506	122,891

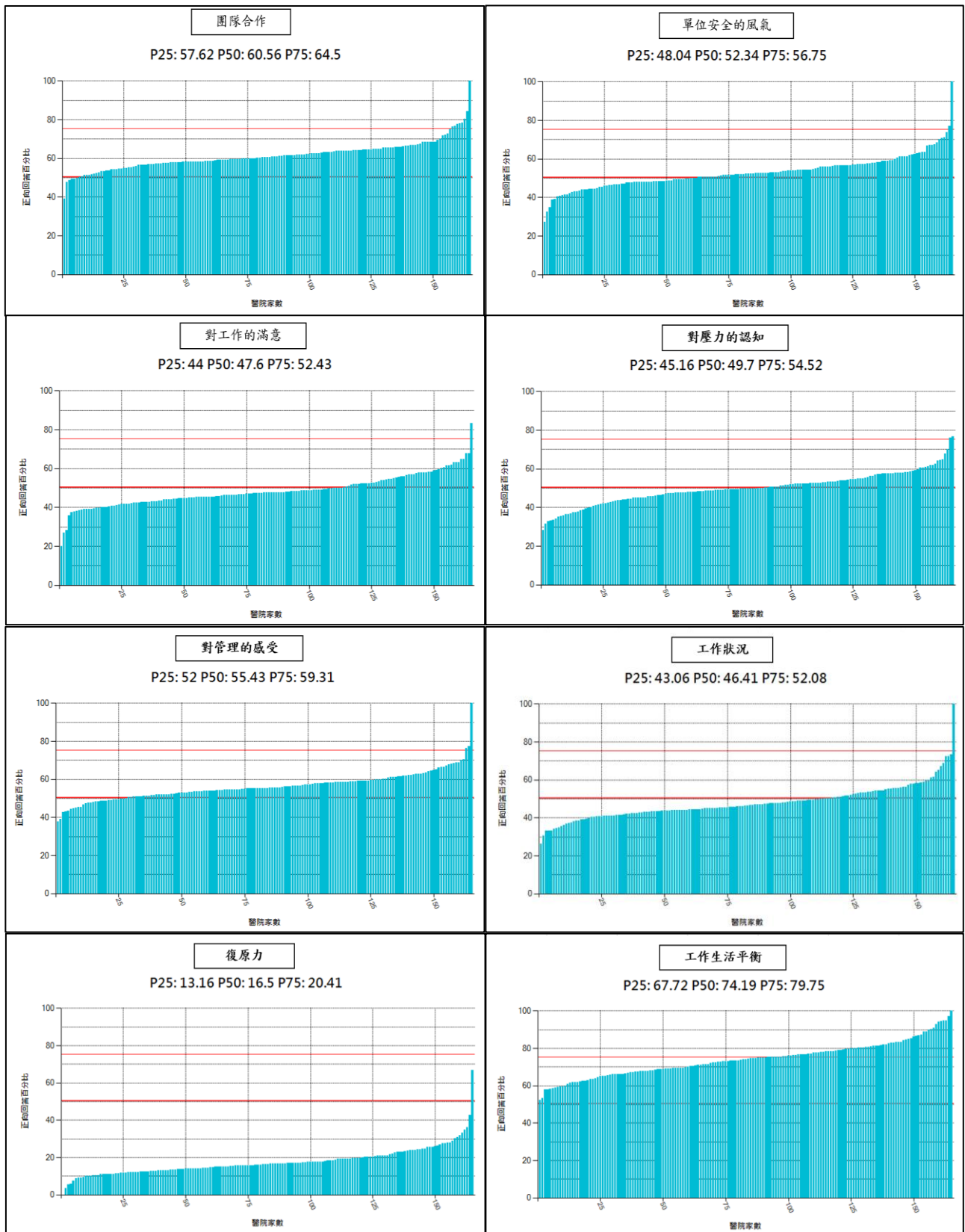
單位：問卷數

(二)病安文化調查結果-整體

表 3-2-1 及圖 3-2-1 顯示整體 2025 年病人安全文化調查的結果，其中各構面正向回答百分比由高至低，依序是工作生活平衡(74.01%)、團隊合作(61.31%)、對管理的感受(56.20%)、單位安全風氣(52.87%)、對壓力的認知(49.91%)、對工作的滿意(48.45%)、工作狀況(47.87%)以及復原力(17.59%)。

表 3-2-1 各構面正向回答百分比 (問卷數= 122,891)

構面	正向回答百分比(%)	標準差(%)	百分位數(%)			
			25	50	75	
SAQ 構面	團隊合作	61.31	7.24	57.62	60.56	64.50
	單位安全風氣	52.87	8.38	48.04	52.34	56.75
	對工作的滿意	48.45	7.92	44.00	47.60	52.43
	對壓力的認知	49.91	8.04	45.16	49.70	54.52
	對管理的感受	56.20	7.33	52.00	55.43	59.31
	工作狀況	47.87	8.87	43.06	46.41	52.08
	復原力	17.59	7.32	13.16	16.50	20.41
	工作生活平衡	74.01	9.07	67.72	74.19	79.75



單位：正向回答百分比

圖 3-2-1 2025 年病安文化八大構面落點分析結果

表 3-2-2 顯示各醫院層級間病安文化的正向回答百分比分數，團隊合作以地區醫院最高(61.56%)、單位安全風氣以醫學中心(含準醫學中心)最高(55.72%)、對工作的滿意以地區醫院最高(49.60%)、對壓力的認知、對管理的感受以及工作狀況皆以醫學中心(含準醫學中心)最高，分別是 55.89%、56.87%及 50.26%。復原力及工作生活平衡皆以地區醫院最高，分別是 19.89%及 78.34%。

表 3-2-2 醫院層級與各構面正向回答百分比(問卷數= 122,891)

	N	團隊合作	單位安全風氣	對工作的滿意	對壓力的認知	對管理的感受	工作狀況	復原力	工作生活平衡
醫學中心 (含準醫學中心)	51,740	61.53	55.72	48.25	55.89	56.87	50.26	<u>14.91</u>	<u>67.88</u>
區域醫院	50,698	<u>59.59</u>	<u>51.57</u>	<u>46.33</u>	51.20	<u>54.87</u>	<u>46.52</u>	15.06	70.11
地區教學醫院	9,947	61.50	53.91	48.89	48.64	56.27	49.20	18.10	74.69
地區醫院	10,506	61.56	52.77	49.60	<u>46.69</u>	56.68	47.02	19.89	78.34

單位：正向回答百分比

標記**粗體**者為該構面中最高者；標記斜體+底線者為該構面最低者

表 3-2-3 顯示各健保分區醫院病安文化的正向回答百分比分數，團隊合作(62.06%)、單位安全的風氣(55.91%)、對壓力的認知(54.89%)、對管理的感受(57.96%)以及工作生活平衡(72.37%)皆以台北分區分數最高。工作狀況(50.37%)及復原力(17.24%)則以北區分區最高，而對工作的滿意(50.41%)構面以東區分區分數最高。

表 3-2-3 區域性醫院與各構面正向回答百分比 (問卷數= 122,891)

	N	團隊合作	單位安全風氣	對工作的滿意	對壓力的認知	對管理的感受	工作狀況	復原力	工作生活平衡
台北分區	33,065	62.06	55.91	50.18	54.89	57.96	49.07	17.02	72.37
北區分區	14,356	61.38	52.92	47.71	<u>49.29</u>	<u>53.39</u>	50.37	17.24	70.08
中區分區	27,151	61.69	54.27	46.65	51.27	56.43	48.44	16.43	70.20
南區分區	20,749	<u>58.55</u>	51.87	<u>45.30</u>	53.90	55.60	46.82	14.47	70.65
高屏分區	22,460	59.31	<u>51.49</u>	46.49	52.33	54.43	48.15	<u>12.99</u>	<u>66.81</u>
東區分區	5,110	60.33	53.66	50.41	49.67	56.25	<u>44.95</u>	14.74	70.57

單位：正向回答百分比

標記**粗體**者為該構面中最高者；標記斜體+底線者為該構面最低者

表 3-2-4 顯示各權屬別醫院的病安文化正向回答百分比分數，在各構面中皆以軍醫院最高：團隊合作(67.67%)、單位安全風氣(68.64%)、對工作的滿意(61.19%)、對壓力的認知(67.64%)、對管理的感受(69.81%)、工作狀況(60.12%)、復原力(22.34%)以及工作生活平衡(86.36%)。

表 3-2-4 各權屬別醫院與各構面正向回答百分比 (問卷數= 122,891)

	N	團隊合作	單位安全風氣	對工作的滿意	對壓力的認知	對管理的感受	工作狀況	復原力	工作生活平衡
部立醫院	1,679	59.21	<u>50.13</u>	<u>42.92</u>	54.70	<u>54.43</u>	44.95	11.84	72.96
榮民醫院	10,965	61.62	54.50	46.50	55.16	56.61	46.43	<u>11.23</u>	<u>65.78</u>
軍醫院	5,937	67.67	68.64	61.19	67.64	69.81	60.12	22.34	86.36
私立醫院	95,252	60.52	52.87	47.34	<u>50.87</u>	55.18	48.35	16.00	69.95
其他公立醫院	9,058	<u>57.93</u>	50.83	43.91	57.18	54.78	<u>44.66</u>	13.69	67.61

單位：正向回答百分比

標記**粗體**者為該構面中最高者；標記斜體+底線者為該構面最低者

表 3-2-5 顯示各工作單位間各構面正向回答百分比分數，團隊合作、對工作的滿意及對管理的感受皆以兒科病房最高，正向回答百分比分別為 67.99%、54.67%、63.26%；單位安全的風氣、復原力及工作生活平衡以復健單位最高，正向回答百分比分別為 61.31%、19.95%、87.13%；對壓力的認知則以藥局單位最高，正向回答百分比為 65.22%；工作狀況以婦/產科病房 (54.86%) 最高。

團隊合作、單位安全風氣及對管理的感受以麻醉單位最低，分別為 54.08%、48.00%、51.20%；對工作的滿意以加護病房(42.08%)最低；對壓力的認知以其他單位(49.52%)最低；工作狀況以急診單位(43.22%)最低；復原力及工作生活平衡則以外科病房最低，正向回答百分比分別是 11.62%、54.17%。

表 3-2-5 工作單位間各構面正向回答百分比 (問卷數= 122,891)

	N	團隊合作	單位安全風氣	對工作的滿意	對壓力的認知	對管理的感受	工作狀況	復原力	工作生活平衡
加護病房	10,407	58.69	51.27	<u>42.08</u>	52.75	53.35	47.11	12.25	59.61
手術室	7,006	57.03	50.08	45.30	52.59	51.99	44.30	13.78	65.47
急診	5,010	58.53	49.31	47.34	50.54	52.76	<u>43.22</u>	13.42	61.98
藥局	4,508	65.84	60.95	48.68	65.22	61.14	49.80	18.10	82.52
麻醉	2,760	<u>54.08</u>	<u>48.00</u>	43.91	54.07	<u>51.20</u>	43.34	13.78	72.97
復健	3,411	67.30	61.31	53.52	54.44	62.04	52.85	19.95	87.13
內科病房	12,778	65.17	56.16	47.69	57.36	59.41	48.89	12.81	55.20
外科病房	8,298	64.87	57.25	48.22	54.72	59.71	51.11	<u>11.62</u>	<u>54.17</u>
婦/產科病房	2,884	66.02	59.93	52.10	51.18	60.13	54.86	17.35	60.33

	N	團隊合作	單位安全風氣	對工作的滿意	對壓力的認知	對管理的感受	工作狀況	復原力	工作生活平衡
兒科病房	2,463	67.99	61.27	54.67	54.94	63.26	54.49	18.37	62.48
精神科病房	3,060	58.20	53.74	48.87	52.29	57.93	48.96	18.82	74.93
檢驗	4,151	61.65	56.26	44.19	55.41	57.91	47.82	15.54	77.38
放射	4,297	63.42	55.90	49.43	53.68	57.91	48.63	18.94	78.43
不分科病房	3,905	59.04	52.52	44.78	50.36	54.88	45.42	13.09	61.15
其他	47,953	58.08	51.5	48.42	<u>49.52</u>	54.22	48.56	17.42	78.47

單位：正向回答百分比

標記**粗體**者為該構面中最高者；標記斜體+底線者為該構面最低者

表 3-2-6 及圖 3-2-2 顯示性別間的各構面正向回答百分比分數，無論在每個

構面都以男性的正向風氣較女性高。

表 3-2-6 性別間各構面正向回答百分比 (問卷數= 122,891)

	N	團隊合作	單位安全風氣	對工作的滿意	對壓力的認知	對管理的感受	工作狀況	復原力	工作生活平衡
男	24,249	67.40	61.26	56.76	56.07	63.75	55.13	21.53	72.80
女	98,642	59.19	51.77	45.38	51.73	54.07	46.78	14.22	69.61

單位：正向回答百分比

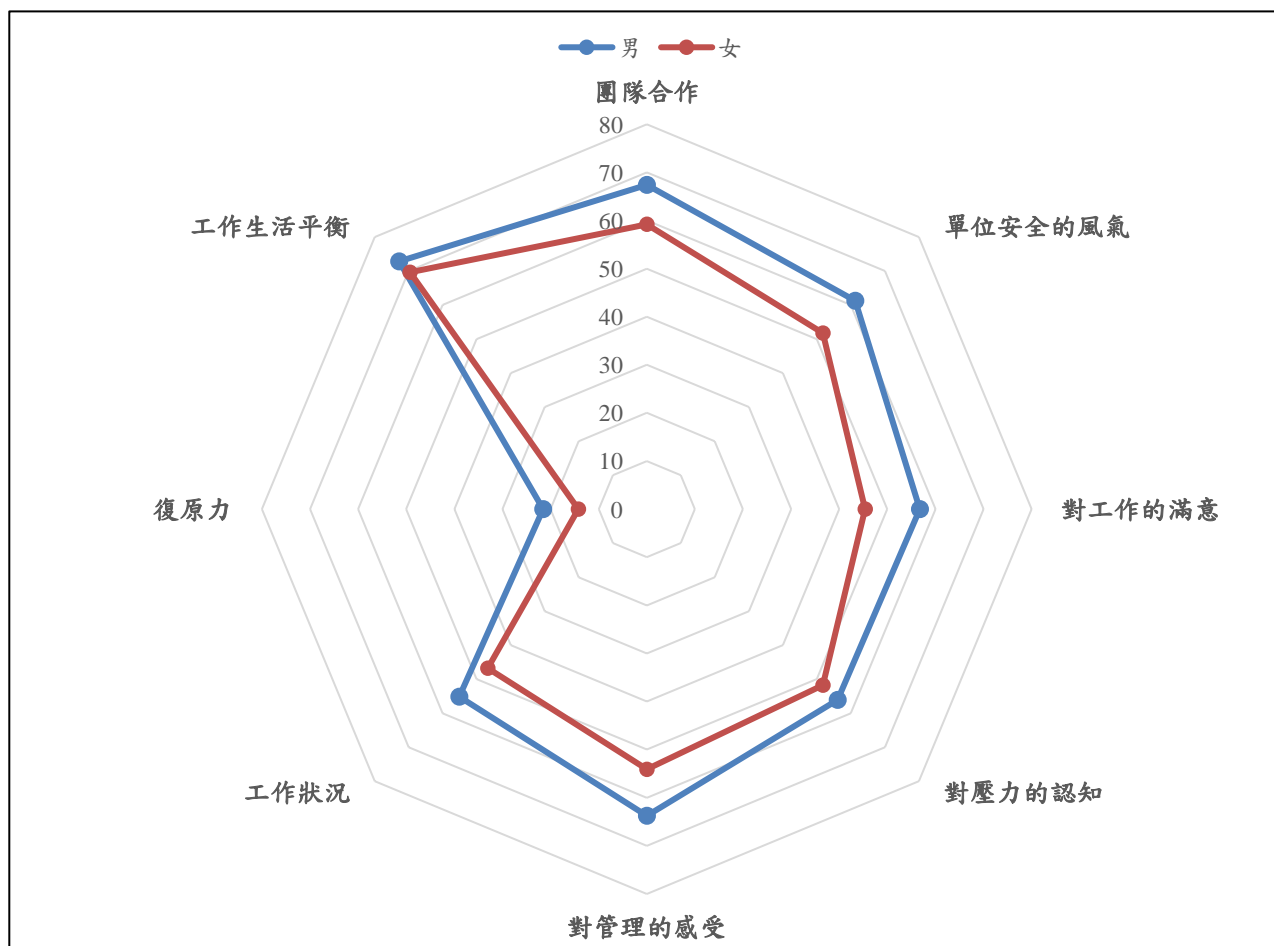


圖 3-2-2 性別與病安文化 SAQ 雷達圖

表 3-2-7 及圖 3-2-3 顯示是否擔任主管的各構面正向回答百分比分數，除了工作生活平衡以非主管(70.98%)較高，其餘各構面皆以主管較高。

表 3-2-7 是否為主管職之各構面正向回答百分比 (問卷數=122,891)

	N	團隊合作	單位安全風氣	對工作的滿意	對壓力的認知	對管理的感受	工作狀況	復原力	工作生活平衡
主管	14,726	78.55	72.86	66.74	59.71	73.34	64.94	22.09	<u>64.80</u>
非主管	108,165	<u>58.38</u>	<u>50.96</u>	<u>45.01</u>	<u>51.61</u>	<u>53.60</u>	<u>46.16</u>	<u>14.77</u>	70.98

單位：正向回答百分比

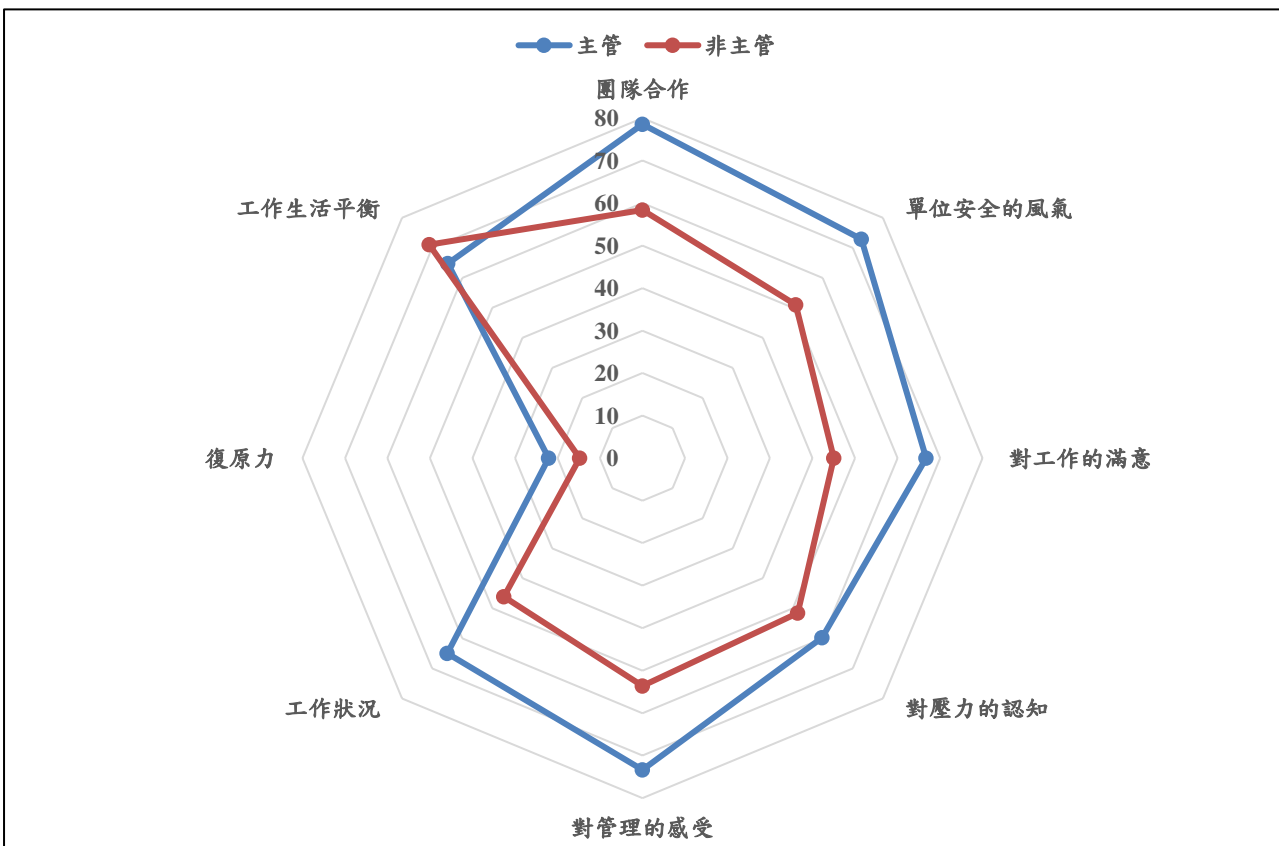


圖 3-2-3 主管別與病安文化 SAQ 雷達圖

表 3-2-8 顯示職務類別間的各構面正向回答百分比分數，團隊合作、單位安全風氣、對工作的滿意、對管理的感受、工作狀況及復原力以醫師最高，正向百分比分別為 75.00%、67.58%、64.93%、69.01%、60.48%、26.73%；對壓力的認知以藥劑人員(68.41%)最高；工作生活平衡以復健人員(90.27%)最高。

而團隊合作(52.98%)及工作狀況(45.47%)以行政人員最低；對工作的滿意(44.23%)、復原力(11.92%)及工作生活平衡(61.38%)皆以護理人員最低；單位安全風氣(47.12%)、對壓力的認知(37.98%)及對管理的感受(51.29%)以其他人員最低。

表 3-2-8 職務類別間各構面正向回答百分比 (問卷數= 122,891)

	N	團隊合作	單位安全風氣	對工作的滿意	對壓力的認知	對管理的感受	工作狀況	復原力	工作生活平衡
醫師	11,797	75.00	67.58	64.93	59.87	69.01	60.48	26.73	65.14
護理人員	59,999	59.15	52.17	<u>44.23</u>	53.91	54.85	46.58	<u>11.92</u>	<u>61.38</u>
醫技人員	14,244	61.31	53.61	45.87	53.14	55.67	48.24	16.57	77.26
藥劑人員	3,963	68.13	62.88	49.51	68.41	63.00	50.52	18.24	83.32
行政人員	22,013	<u>52.98</u>	48.75	46.68	46.81	51.84	<u>45.47</u>	16.97	83.99
復健人員	2,354	67.15	62.02	52.62	57.67	62.59	51.22	18.97	90.27
其他	8,521	54.35	<u>47.12</u>	50.64	<u>37.98</u>	<u>51.29</u>	46.21	19.79	80.84

單位：正向回答百分比

標記**粗體**者為該構面中最高者；標記斜體+底線者為該構面最低者

表 3-2-9 顯示受雇類別間的各構面正向回答百分比分數，團隊合作(66.00%)、單位安全風氣(60.58%)、對工作的滿意(58.65%)、對管理的感受(62.54%)、工作狀況(57.23%)、復原力(29.08%)及工作生活平衡(84.45%)皆以按時計酬者最高。對壓力的認知(52.78%)以正職最高。

表 3-2-9 受雇類別間各構面正向回答百分比 (問卷數= 122,891)

	N	團隊合作	單位安全風氣	對工作的滿意	對壓力的認知	對管理的感受	工作狀況	復原力	工作生活平衡
正職	106,737	61.18	54.02	48.00	52.78	56.20	48.90	15.77	<u>69.69</u>
約聘	14,535	<u>57.19</u>	<u>50.21</u>	<u>43.73</u>	52.27	<u>53.80</u>	<u>44.13</u>	<u>13.62</u>	72.96
兼職	976	61.68	55.04	57.22	44.68	59.54	49.44	24.68	80.84
按時計酬	643	66.00	60.58	58.65	<u>39.41</u>	62.54	57.23	29.08	84.45

單位：正向回答百分比

標記**粗體**者為該構面中最高者；標記斜體+底線者為該構面最低者

表 3-2-10 顯示教育程度間的各構面正向回答百分比分數，團隊合作(70.97%)、單位安全的風氣(64.37%)、對壓力的認知(58.97%)、對管理的感受(65.28%)及工作狀況(57.88%)以研究所以上最高；對工作的滿意(58.55%)以國中以下最高；而復原力(22.43%)及工作生活平衡(81.88%)則以高中/職最高。

表 3-2-10 教育程度間各構面正向回答百分比 (問卷數= 122,891)

	N	團隊合作	單位安全風氣	對工作的滿意	對壓力的認知	對管理的感受	工作狀況	復原力	工作生活平衡
國中以下	554	<u>48.43</u>	<u>42.16</u>	58.55	32.58	<u>51.68</u>	50.22	18.20	79.78
高中/職	5,658	53.24	47.18	56.27	<u>30.30</u>	52.43	48.24	22.43	81.88
專科/大學	99,266	59.51	52.18	<u>45.18</u>	52.82	54.58	<u>46.81</u>	<u>14.22</u>	<u>69.26</u>
研究所以上	17,413	70.97	64.37	58.41	58.97	65.28	57.88	21.58	71.76

單位：正向回答百分比

標記**粗體**者為該構面中最高者；標記斜體+底線者為該構面最低者

表 3-2-11 顯示各年齡層間各構面正向回答百分比，團隊合作(73.16%)、單位安全風氣(66.64%)、對工作的滿意(73.84%)、對管理的感受(69.15%)、復原力(36.04%)及工作生活平衡(79.28%)以 61 歲以上最高；對壓力的認知(55.18%)以 31-40 歲年齡層最高，而工作狀況以 20 歲以下(65.86%)最高。

表 3-2-11 各年齡層之間各構面正向回答百分比 (問卷數= 122,891)

	N	團隊合作	單位安全風氣	對工作的滿意	對壓力的認知	對管理的感受	工作狀況	復原力	工作生活平衡
20 歲以下	299	72.95	64.07	60.68	43.16	68.37	65.86	15.71	75.92
21-30 歲	31,802	62.84	56.04	<u>41.83</u>	51.37	57.53	48.68	<u>12.57</u>	69.88
31-40 歲	32,596	<u>57.48</u>	<u>49.81</u>	42.14	55.18	<u>52.03</u>	<u>43.92</u>	13.35	69.96
41-50 歲	35,573	58.03	50.84	48.29	54.51	54.38	47.01	14.76	<u>68.88</u>
51-60 歲	18,370	65.18	58.34	59.82	49.36	60.19	54.94	22.26	71.85
61 歲以上	4,251	73.16	66.64	73.84	<u>39.92</u>	69.15	64.56	36.04	79.28

單位：正向回答百分比

標記**粗體**者為該構面中最高者；標記斜體+底線者為該構面最低者

表 3-2-12 顯示該院工作年資間的各構面正向回答百分比分數，團隊合作(73.65%)、單位安全風氣(66.69%)、對工作的滿意(57.99%)、對管理的感受(68.95%)、工作狀況(62.09%)、復原力(20.46%)及工作生活平衡(79.81%)皆以 6 個月之內最高。對壓力的認知以 11 至 20 年最高(54.89%)。

表 3-2-12 該院工作年資之各構面正向回答百分比 (問卷數= 122,891)

	N	團隊合作	單位安全風氣	對工作的滿意	對壓力的認知	對管理的感受	工作狀況	復原力	工作生活平衡
6 個月之內	6,217	73.65	66.69	57.99	<u>49.52</u>	68.95	62.09	20.46	79.81
6 至 11 個月	5,094	66.22	60.38	49.37	50.93	62.56	52.61	16.65	78.41
1 至 2 年	15,443	62.30	55.48	44.67	50.98	58.15	49.79	14.60	74.31
3 至 4 年	13,360	58.87	52.26	43.70	52.06	54.12	45.36	14.63	70.89
5 至 10 年	28,461	<u>56.71</u>	<u>48.66</u>	<u>41.67</u>	52.98	<u>51.44</u>	<u>42.63</u>	14.24	69.60
11 至 20 年	30,263	57.63	50.24	46.05	54.89	52.89	45.84	<u>13.92</u>	<u>66.73</u>
21 年以上	24,053	65.05	58.51	57.65	51.68	60.17	54.81	19.32	68.25

單位：正向回答百分比

標記**粗體**者為該構面中最高者；標記斜體+底線者為該構面最低者

表 3-2-13 顯示該單位工作年資間的各構面的正向回答百分比，團隊合作(72.32%)、單位安全風氣(65.45%)、對管理的感受(67.56%)、工作狀況(60.50%)及工作生活平衡(77.45%)皆以 6 個月以內最高。對工作的滿意(58.17%)及復原力(20.50%)以 21 年以上最高。而對壓力的認知則以 11 至 20 年最高(54.32%)。

表 3-2-13 該單位工作年資之各構面正向回答百分比 (問卷數= 122,891)

	N	團隊合作	單位安全風氣	對工作的滿意	對壓力的認知	對管理的感受	工作狀況	復原力	工作生活平衡
6 個月之內	8,177	72.32	65.45	56.57	<u>51.14</u>	67.56	60.50	19.61	77.45
6 至 11 個月	6,493	65.83	59.84	49.03	52.64	62.12	52.26	16.11	76.41
1 至 2 年	18,599	62.33	55.36	45.35	51.71	58.20	49.76	14.63	73.25
3 至 4 年	16,109	59.19	52.34	44.66	52.92	54.71	45.95	14.47	69.87
5 至 10 年	30,111	<u>56.50</u>	<u>48.80</u>	<u>42.36</u>	53.30	<u>51.40</u>	<u>42.86</u>	<u>13.99</u>	68.88
11 至 20 年	27,146	58.13	50.80	47.42	54.32	53.15	46.52	14.73	<u>66.49</u>
21 年以上	16,256	64.80	58.13	58.17	49.73	59.71	54.89	20.50	69.88

單位：正向回答百分比

標記**粗體**者為該構面中最高者；標記斜體+底線者為該構面最低者

表 3-2-14 顯示過去 12 個月填寫事件通報單數量與各構面的正向回答百分比分數，團隊合作(66.24%)、對壓力的認知(64.43%)、對管理的感受(65.92)及工作狀況(54.62%)皆以通報 11-15 件最高；單位安全風氣(63.35%)及對工作的滿意(53.37%)以通報 16 件以上最高；復原力(16.70%)及工作生活平衡(73.47%)則以無填寫事件通報單最高。

表 3-2-14 過去 12 個月填寫事件通報單數量之各構面正向回答百分比 (問卷數=122,891)

	N	團隊合作	單位安全風氣	對工作的滿意	對壓力的認知	對管理的感受	工作狀況	復原力	工作生活平衡
無	95,374	<u>60.50</u>	<u>52.85</u>	48.07	<u>50.53</u>	<u>55.36</u>	48.67	16.70	73.47
1-5 件	25,258	61.13	55.58	<u>45.52</u>	59.30	57.68	<u>47.00</u>	11.97	59.28
6-10 件	1,362	64.42	62.11	51.84	63.68	62.80	52.98	13.33	<u>55.51</u>
11-15 件	404	66.24	60.40	52.36	64.43	65.92	54.62	<u>9.98</u>	57.18
16 件以上	493	65.73	63.35	53.37	63.71	61.36	51.08	14.11	58.01

單位：正向回答百分比

標記**粗體**者為該構面中最高者；標記斜體+底線者為該構面最低者

表 3-2-15 是否直接接觸病人與各構面的正向回答百分比分數，團隊合作(63.35%)、單位安全風氣(56.13%)、對工作的滿意(51.42%)、對管理的感受(59.31%)及工作狀況(52.57%)皆以偶爾接觸最高；對壓力的認知以常常接觸(53.22%)最高；復原力(18.74%)及工作生活平衡(85.22%)則以沒有接觸最高。

表 3-2-15 是否直接接觸病人之各構面正向回答百分比 (問卷數= 122,891)

	N	團隊合作	單位安全風氣	對工作的滿意	對壓力的認知	對管理的感受	工作狀況	復原力	工作生活平衡
沒有	18,759	<u>57.82</u>	<u>53.19</u>	48.66	<u>49.81</u>	<u>54.56</u>	50.34	18.74	85.22
偶爾	14,185	63.35	56.13	51.42	52.19	59.31	52.57	16.49	78.57
常常	89,947	60.65	53.3	<u>46.81</u>	53.22	55.74	<u>47.6</u>	<u>14.88</u>	<u>65.81</u>

單位：正向回答百分比

標記**粗體**者為該構面中最高者；標記斜體+底線者為該構面最低者

表 3-2-16 是不同醫院層級之主管各構面正向回答百分比分數，團隊合作(79.51%)、單位安全風氣(75.81%)、對工作的滿意(68.85%)、對壓力的認知(61.45%)、對管理的感受(74.37%)及工作狀況(68.39%)以醫學中心(含準醫學中心)最高。復原力(24.22%)及工作生活平衡(74.34%)以地區醫院最高。

表 3-2-16 不同醫院層級之主管各構面正向回答百分比 (問卷數= 122,891)

	團隊合作	單位安全風氣	對工作的滿意	對壓力的認知	對管理的感受	工作狀況	復原力	工作生活平衡
醫學中心(含準醫學中心)	79.51	75.81	68.85	61.45	74.37	68.39	22.92	<u>61.34</u>
區域醫院	78.13	71.14	<u>65.04</u>	59.85	<u>72.26</u>	<u>62.30</u>	<u>20.79</u>	64.60
地區教學醫院	<u>76.96</u>	71.12	65.72	56.72	74.25	64.62	22.26	69.53
地區醫院	78.01	<u>70.61</u>	66.84	<u>55.26</u>	73.23	62.77	24.22	74.34

單位：正向回答百分比

標記**粗體**者為該構面中最高者；標記斜體+底線者為該構面最低者

表 3-2-17 是不同醫院層級之非主管的各構面正向回答百分比分數，團隊合作(59.38%)、單位安全風氣(53.26%)、對壓力的認知(55.21%)、對管理的感受(54.73%)及工作狀況(48.06%)皆以醫學中心(含準醫學中心)最高。對工作的滿意(46.66%)、復原力(19.14%)及工作生活平衡(79.01%)則以地區醫院最高。

表 3-2-17 不同醫院層級之非主管各構面正向回答百分比 (問卷數= 122,891)

	團隊合作	單位安全風氣	對工作的滿意	對壓力的認知	對管理的感受	工作狀況	復原力	工作生活平衡
醫學中心(含準醫學中心)	59.38	53.26	45.73	55.21	54.73	48.06	<u>13.93</u>	<u>68.68</u>
區域醫院	<u>57.08</u>	<u>48.77</u>	<u>43.67</u>	49.97	<u>52.40</u>	44.37	14.24	70.89
地區教學醫院	59.21	51.27	46.35	47.42	53.53	46.88	17.47	75.46
地區醫院	58.80	49.68	46.66	<u>45.23</u>	53.85	<u>44.36</u>	19.14	79.01

單位：正向回答百分比

標記**粗體**者為該構面中最高者；標記斜體+底線者為該構面最低者

(三)病安文化調查結果-依不同醫院層級區分

表 3-3-1 是醫學中心(含準醫學中心)不同職務別間的病安文化正向回答百分比分數，2025 年參與醫學中心(含準醫學中心)共計 22 家，有效問卷數共 51,740 份。醫學中心(含準醫學中心)團隊合作(74.74%)、單位安全風氣(68.24%)、對工作的滿意(64.14%)、對管理的感受(69.12%)、工作狀況(61.04%)及復原力(23.71%)以醫師最高；對壓力的認知(66.56%)以藥劑人員最高；工作生活平衡(86.15%)以復健人員最高。

表 3-3-1 醫學中心(含準醫學中心)不同職務別對病安文化正向回答百分比
(醫院家數：22 家，問卷數：51,740 份)

	團隊合作	單位安全風氣	對工作的滿意	對壓力的認知	對管理的感受	工作狀況	復原力	工作生活平衡
醫師	74.74	68.24	64.14	61.45	69.12	61.04	23.71	62.12
護理人員	59.22	53.83	<u>44.05</u>	57.07	55.28	48.30	<u>10.75</u>	<u>59.43</u>
醫技人員	60.48	53.96	47.10	54.74	54.78	50.33	16.56	75.61
藥劑人員	69.79	65.25	52.16	66.56	62.71	53.18	17.82	82.64
行政人員	54.37	51.61	47.50	50.52	53.51	45.39	16.89	83.08
復健人員	71.61	65.81	59.58	65.11	65.86	55.81	17.40	86.15
其他	<u>52.36</u>	<u>46.50</u>	47.14	<u>41.25</u>	<u>49.33</u>	<u>44.56</u>	19.00	81.99

單位：正向回答百分比

標記**粗體**者為該構面中最高者；標記斜體+底線者為該構面最低者

表 3-3-2 是區域醫院不同職務別間的病安文化正向回答百分比，2025 年共有 56 家區域醫院參與，有效問卷數共 50,698 份。團隊合作(74.92%)、單位安全風氣(65.83%)、對工作的滿意(64.59%)、對管理的感受(68.19%)、工作狀況(58.41%)及復原力(29.50%)皆以醫師最高；對壓力的認知以藥劑人員(70.61%)最高；工作生活平衡以復健人員(90.91%)最高。

表 3-3-2 區域醫院不同職務別對病安文化正向回答百分比分數
(醫院家數：56 家，問卷數：50,698 份)

	團隊合作	單位安全風氣	對工作的滿意	對壓力的認知	對管理的感受	工作狀況	復原力	工作生活平衡
醫師	74.92	65.83	64.59	57.77	68.19	58.41	29.50	67.49
護理人員	58.66	50.66	<u>43.60</u>	52.64	54.45	45.09	<u>11.76</u>	<u>60.75</u>
醫技人員	60.19	51.99	44.29	52.48	55.35	45.98	15.56	77.82
藥劑人員	65.58	60.80	46.62	70.61	61.66	48.53	16.16	83.85
行政人員	<u>52.03</u>	46.78	45.69	45.14	50.43	44.77	16.18	83.71
復健人員	65.02	61.30	50.42	56.66	61.32	52.69	20.17	90.91
其他	54.21	<u>45.59</u>	49.81	<u>38.74</u>	<u>50.11</u>	<u>44.45</u>	17.78	78.60

單位：正向回答百分比

標記**粗體**者為該構面中最高者；標記斜體+底線者為該構面最低者

表 3-3-3 是地區教學醫院不同職務別間的病安文化正向回答百分比分數，2025 年共有 23 家地區教學醫院參與，有效問卷數共 9,947 份。其中在團隊合作(74.17%)、單位安全風氣(66.96%)、對工作的滿意(68.01%)、工作狀況(62.94%)及復原力(33.03%)以醫師最高；對壓力的認知(70.43%)及對管理的感受(68.50%)以藥劑人員最高；工作生活平衡(90.84%)以復健人員最高。

表 3-3-3 地區教學醫院不同職務別對病安文化正向回答百分比
(醫院家數：23 家，問卷數：9,947 份)

	團隊合作	單位安全風氣	對工作的滿意	對壓力的認知	對管理的感受	工作狀況	復原力	工作生活平衡
醫師	74.17	66.96	68.01	59.86	68.41	62.94	33.03	73.12
護理人員	60.01	52.90	46.85	49.96	54.83	47.56	<u>14.65</u>	<u>66.11</u>
醫技人員	66.92	58.11	<u>45.50</u>	50.32	58.20	47.94	16.70	79.51
藥劑人員	74.16	62.90	47.11	70.43	68.50	51.33	22.12	85.88
行政人員	<u>53.15</u>	<u>46.92</u>	47.96	42.69	<u>53.02</u>	48.68	19.40	86.13
復健人員	71.76	66.03	48.66	58.30	63.08	<u>47.33</u>	18.22	90.84
其他	55.12	51.00	54.43	<u>33.55</u>	53.73	51.46	24.80	83.21

單位：正向回答百分比

標記**粗體**者為該構面中最高者；標記斜體+底線者為該構面最低者

表 3-3-4 是地區醫院不同職務別間的病安文化正向回答百分比分數，2025 年共有 64 家地區醫院參與，有效問卷數共 10,506 份。其中在團隊合作(79.21%)、單位安全風氣(71.78%)、對工作的滿意(73.07%)、對管理的感受(73.52%)、工作狀況(64.58%)及復原力(37.77%)以醫師最高；對壓力的認知以藥劑人員(65.52%)最高；工作生活平衡以復健人員(93.77%)最高。

表 3-3-4 地區醫院不同職務別對病安文化正向回答百分比
(醫院家數：64 家，問卷數：10,506 份)

	團隊合作	單位安全風氣	對工作的滿意	對壓力的認知	對管理的感受	工作狀況	復原力	工作生活平衡
醫師	79.21	71.78	73.07	55.11	73.52	64.58	37.77	76.71
護理人員	60.53	50.79	<u>45.90</u>	48.01	54.78	<u>44.37</u>	<u>16.29</u>	<u>70.44</u>
醫技人員	65.99	54.85	46.52	49.40	60.20	46.95	21.48	82.32
藥劑人員	66.75	61.82	52.22	65.52	64.69	47.19	24.75	81.82
行政人員	<u>51.97</u>	<u>48.46</u>	46.96	43.63	<u>50.98</u>	45.88	18.86	87.07
復健人員	63.35	56.73	50.29	50.20	60.74	44.92	19.01	93.77
其他	57.98	50.14	58.35	<u>31.31</u>	57.41	51.01	24.07	83.40

單位：正向回答百分比

標記**粗體**者為該構面中最高者；標記斜體+底線者為該構面最低者

表 3-3-5 是醫學中心(含準醫學中心)不同單位間的病安文化正向回答百分比
分數，其中團隊合作(69.25%)、單位安全風氣(63.42%)、對工作的滿意(57.74%)、
工作狀況(56.35%)、復原力(19.06%)及工作生活平衡(81.55%)以復健單位最高；
對壓力的認知(64.69%)以藥局最高；對管理的感受(64.64%)以兒科病房最高。

表 3-3-5 醫學中心(含準醫學中心)不同單位間病安文化正向回答百分比
(醫院家數：22 家，問卷數：51,740 份)

	團隊合作	單位安全 風氣	對工作的 滿意	對壓力的 認知	對管理的 感受	工作狀況	復原力	工作生活 平衡
加護病房	60.35	54.43	43.54	55.97	54.86	50.42	11.80	59.37
手術室	55.81	50.56	44.60	54.98	<u>50.68</u>	45.49	13.72	61.47
急診	57.86	49.82	45.96	54.66	51.48	<u>43.63</u>	12.11	62.10
藥局	67.32	63.24	50.83	64.69	61.22	52.37	16.81	79.87
麻醉	<u>51.08</u>	<u>47.75</u>	<u>42.54</u>	56.01	51.15	44.39	11.90	72.25
復健	69.25	63.42	57.74	61.82	64.25	56.35	19.06	81.55
內科病房	68.11	60.48	49.79	61.41	62.40	51.54	13.12	<u>54.65</u>
外科病房	65.84	58.95	48.93	55.78	59.77	53.52	<u>11.56</u>	54.93
婦/產科病房	63.48	58.20	49.01	53.50	57.05	54.68	13.15	57.28
兒科病房	68.83	62.19	56.71	56.73	64.64	55.58	17.87	63.13
精神科病房	60.05	59.82	52.14	58.44	62.51	55.86	18.07	76.40
檢驗	64.32	58.72	47.82	55.74	58.64	50.17	16.60	75.73
放射	60.65	55.89	49.10	57.35	56.87	48.80	17.78	76.09
不分科病房	62.87	57.64	47.24	56.28	59.05	51.08	11.95	61.15
其他	58.08	53.13	48.67	<u>53.06</u>	54.99	49.34	17.06	76.83

單位：正向回答百分比

標記**粗體**者為該構面中最高者；標記斜體+底線者為該構面最低者

表 3-3-6 是區域醫院不同單位間的病安文化正向回答百分比分數，其中團隊合作(69.59%)、單位安全風氣(62.33%)、對工作的滿意(55.63%)、對管理的感受(63.37%)、工作狀況(55.95%)及復原力(21.59%)皆以婦/產科病房最高；對壓力的認知(66.33%)以藥局最高；工作生活平衡(88.60%)則以復健單位最高。

表 3-3-6 區域醫院不同單位間病安文化正向回答百分比
(醫院家數：56 家，問卷數：50,698 份)

	團隊合作	單位安全風氣	對工作的滿意	對壓力的認知	對管理的感受	工作狀況	復原力	工作生活平衡
加護病房	56.76	47.55	39.91	50.52	51.22	43.18	11.66	59.10
手術室	57.46	48.76	44.97	51.68	51.94	42.45	13.20	66.67
急診	57.61	47.36	47.44	50.39	54.05	41.79	12.85	61.48
藥局	63.80	59.67	46.90	66.33	59.94	48.36	16.59	84.13
麻醉	<u>54.38</u>	<u>46.73</u>	41.71	52.35	<u>48.98</u>	<u>39.76</u>	13.15	71.31
復健	66.56	60.52	52.02	53.25	61.16	52.89	20.20	88.60
內科病房	62.51	52.40	45.25	54.88	56.98	46.16	<u>10.84</u>	53.56
外科病房	63.82	55.02	47.23	53.72	59.58	48.34	11.18	<u>52.22</u>
婦/產科病房	69.59	62.33	55.63	49.52	63.37	55.95	21.59	62.83
兒科病房	66.33	58.88	50.25	54.43	60.88	52.47	16.22	59.57
精神科病房	56.66	51.01	47.42	49.74	56.79	47.70	19.72	73.05
檢驗	57.24	52.94	<u>39.66</u>	55.74	55.21	44.44	13.12	79.37
放射	64.09	55.04	50.03	51.45	57.56	49.08	18.44	78.33
不分科病房	55.20	49.83	42.51	<u>47.72</u>	52.65	41.82	12.63	59.55
其他	57.47	49.97	47.41	48.27	53.17	47.44	16.91	78.58

單位：正向回答百分比

標記**粗體**者為該構面中最高者；標記斜體+底線者為該構面最低者

表 3-3-7 是地區教學醫院不同單位間的病安文化正向回答百分比差異，其中團隊合作(70.13%)、單位安全風氣(65.91%)及工作生活平衡(87.72%)以復健單位最高；對工作的滿意(60.00%)及工作狀況(56.05%)皆以麻醉單位最高；對壓力的認知(66.58%)及對管理的感受(64.66%)以藥局最高；復原力(29.49%)則以兒科病房最高。

表 3-3-7 地區教學醫院不同單位間病安文化正向回答百分比
(醫院家數：23 家，問卷數：9,947 份)

	團隊合作	單位安全風氣	對工作的滿意	對壓力的認知	對管理的感受	工作狀況	復原力	工作生活平衡
加護病房	<u>56.65</u>	<u>50.31</u>	43.79	49.28	53.36	<u>44.15</u>	14.40	61.71
手術室	58.42	52.46	47.30	46.69	54.82	47.05	14.88	72.51
急診	62.14	51.43	48.07	<u>41.36</u>	<u>53.05</u>	47.72	17.84	62.96
藥局	69.89	58.54	44.00	66.58	64.66	48.66	21.74	86.07
麻醉	66.07	57.33	60.00	54.91	61.61	56.05	23.53	81.86
復健	70.13	65.91	50.75	52.93	61.52	52.41	21.65	87.72
內科病房	64.79	56.07	50.37	49.38	57.93	52.53	18.88	61.32
外科病房	62.74	56.53	47.97	53.76	58.12	46.24	<u>11.90</u>	<u>54.06</u>
婦/產科病房	64.04	59.11	53.47	47.29	60.59	49.50	22.11	62.56
兒科病房	64.74	60.26	57.42	48.08	61.69	51.95	29.49	70.51
精神科病房	59.34	54.35	45.45	59.49	56.52	44.28	18.08	77.90
檢驗	65.15	59.93	<u>39.87</u>	54.19	64.17	50.67	13.07	76.21
放射	66.87	57.45	48.17	47.26	59.27	48.30	24.00	86.97
不分科病房	59.93	50.67	49.34	45.18	53.14	46.18	15.65	69.74
其他	58.69	51.28	49.65	46.01	54.16	49.80	18.06	79.51

單位：正向回答百分比

標記**粗體**者為該構面中最高者；標記斜體+底線者為該構面最低者

表 3-3-8 是地區醫院不同單位間的正向回答百分比分數，其中團隊合作(92.86%)、單位安全的風氣(92.86%)、對工作的滿意(85.71%)、對管理的感受(82.93%)、工作狀況(78.05%)及復原力(42.50%)皆以兒科病房最高；對壓力的認知(61.78%)以藥局最高；工作生活平衡(92.15%)則以復健單位最高。

表 3-3-8 地區醫院不同單位間病安文化正向回答百分比
(醫院家數：64 家，問卷數：10,506 份)

	團隊合作	單位安全 風氣	對工作的 滿意	對壓力的 認知	對管理的 感受	工作狀況	復原力	工作生活 平衡
加護病房	59.90	50.39	44.04	38.08	56.25	48.96	22.16	65.81
手術室	60.91	51.24	49.38	48.97	57.41	43.34	16.01	76.84
急診	61.77	53.83	52.31	42.59	52.08	42.92	17.34	62.67
藥局	65.03	59.63	51.65	61.78	62.60	46.94	25.63	82.89
麻醉	<u>58.48</u>	<u>45.61</u>	46.78	49.41	52.05	41.52	19.05	77.19
復健	64.23	57.06	51.82	46.77	60.79	47.94	19.82	92.15
內科病房	61.73	49.42	46.06	51.85	54.96	43.87	18.74	65.75
外科病房	65.49	57.89	49.13	51.42	62.81	54.04	17.20	64.81
婦/產科病房	65.18	58.77	52.63	45.87	64.60	55.75	18.69	69.30
兒科病房	92.86	92.86	85.71	<u>37.50</u>	82.93	78.05	42.50	80.95
精神科病房	59.44	49.86	49.58	42.42	52.53	40.79	17.46	77.09
檢驗	64.60	55.40	49.31	53.31	60.88	48.58	22.97	78.02
放射	70.77	58.81	49.29	51.86	63.82	45.85	22.77	83.05
不分科病房	58.54	47.39	<u>42.04</u>	44.84	<u>51.01</u>	<u>39.86</u>	<u>15.84</u>	<u>60.83</u>
其他	59.82	51.86	50.49	44.71	55.71	48.89	20.18	83.05

單位：正向回答百分比

標記**粗體**者為該構面中最高者；標記斜體+底線者為該構面最低者

四、2024 年及 2025 年醫療機構正向回答百分比結果比較

在進行歷年趨勢對比前，先行說明本章節數據之計算基準。為客觀呈現醫療機構間的整體轉變趨勢，表 4-1 至表 4-5(比較性報表)所載之正向回答百分比，係採「各機構正向回答百分比之平均」計算(即各院正向回答百分比總和除以醫院家數)，此基準旨在平抑機構間規模不一之影響，以利觀察各醫療機構推動友善職場之平均成效。

另在表 3-2-1 與表 3-2-2(分析性報表)中，則採用「全體有效受訪者加權平均」計算。此方式旨在反映醫療從業人員整體的實際感受，呈現全國(或該層級)受訪同仁對職場氛圍之集體評價。兩類報表之計算邏輯及其代表意義對照如下：

報表類型	計算基準	解釋
分析性報表	正向回答百分比 總和÷總填答份數	反映「全體醫護人員」的集體感受。
比較性報表	正向回答百分比 各院總和÷醫院家數	反映「各醫療機構」推動改善的平均成效。

全國醫療機構於 2025 年參與全院版調查共計 165 家，2024 年共計 160 家，其中在 2024 及 2025 年有 138 家機構連續兩年參加調查。本年度調查顯示，「工作生活平衡」增幅為 3.05 個百分點，可以看出今年各機構建立了同仁可以在工作與家庭計畫間取得平衡的工作環境。且「團隊合作」之正向回答百分比也達統計上顯著增長，增幅為 1.62 個百分點，體現出機構同仁意見受重視、醫護協調性強及完善的臨床支援機制。其餘構面在「復原力」(0.35 個百分點)及「對壓力的認知」(0.06 個百分點)雖有輕微下降，但皆未達統計上顯著差異，詳見下表 4-1。

表 4-1 2024 及 2025 年各構面正向回答百分比差異

構面名稱	2024 年 ¹	2025 年 ²	變化量 ³ Δx	p-value ⁴
團隊合作	59.69	61.31	1.62	0.046*
單位安全風氣	51.91	52.87	0.96	0.181
對工作的滿意	48.38	48.45	0.07	0.471
對壓力的認知	49.97	49.91	-0.06	0.474
對管理的感受	55.80	56.20	0.40	0.339
工作狀況	46.31	47.87	1.56	0.074
復原力	17.94	17.59	-0.35	0.332
工作生活平衡	70.96	74.01	3.05	0.005**

單位：正向回答百分比

註：

¹2024 年醫院家數(N)：160 家。

²2025 年醫院家數(N)：165 家。

³變化量 Δx 計算：2024 年構面正向百分比與 2025 年構面正向百分比之差異。

⁴p-value：*p<0.05，**p<0.01。

另外，依醫院層級分析各構面正向回答百分比，相較 2024 年調查結果，醫學中心(含準醫學中心)於「工作生活平衡」之正向回答百分比達顯著成長，共上升 6.95 個百分點，展現醫學中心在優化工作環境與提升同仁生活品質方面之實質進展。

其餘構面之變化量雖無統計顯著差異，但多數構面仍呈現增長趨勢，其中以「團隊合作」提升 4.17 個百分點增幅較明顯；而「復原力」則微幅下降 1.39 個百分點，詳見下表 4-2。

表 4-2 2024 及 2025 年醫學中心(含準醫學中心)各構面正向回答百分比差異

構面名稱	2024 年 ¹	2025 年 ²	變化量 ³ Δx	p-value ⁴
團隊合作	57.85	62.02	4.17	0.087
單位安全風氣	52.80	55.49	2.69	0.200
對工作的滿意	46.22	48.72	2.50	0.172
對壓力的認知	53.05	54.35	1.30	0.361
對管理的感受	54.49	56.60	2.11	0.239
工作狀況	47.43	50.47	3.04	0.163
復原力	17.38	15.99	-1.39	0.292
工作生活平衡	61.75	68.70	6.95	0.032*

單位：正向回答百分比

註：

¹2024 年醫院家數(N)：22 家。

²2025 年醫院家數(N)：22 家。

³變化量 Δx 計算：2024 年構面正向百分比與 2025 年構面正向百分比之差異。

⁴p-value：*p<0.05，**p<0.01。

區域醫院 2025 年相較 2024 年調查結果，其中以「工作生活平衡」正向百分比上升 1.65 個百分點最為突出；而「對壓力的認知」及「復原力」則呈現 1.13 及 1.02 個百分點的降幅，經統計檢定，各構面之變化皆無統計上顯著差異(表 4-3)。

表 4-3 2024 及 2025 年區域醫院各構面正向回答百分比差異

構面名稱	2024 年 ¹	2025 年 ²	變化量 ³ Δx	p-value ⁴
團隊合作	59.07	59.11	0.04	0.484
單位安全風氣	51.11	50.98	-0.13	0.451
對工作的滿意	46.70	46.14	-0.56	0.293
對壓力的認知	52.43	51.30	-1.13	0.153
對管理的感受	54.91	54.76	-0.15	0.439
工作狀況	44.43	45.88	1.45	0.113
復原力	15.79	14.77	-1.02	0.115
工作生活平衡	68.05	69.70	1.65	0.090

單位：正向回答百分比

註：

¹2024 年醫院家數(N)：55 家。

²2025 年醫院家數(N)：56 家。

³變化量 Δx 計算：2024 年構面正向百分比與 2025 年構面正向百分比之差異。

⁴p-value：*p<0.05，**p<0.01。

地區教學醫院 2025 年相較 2024 年調查結果，各構面皆呈現增長趨勢，其中以「單位安全風氣」成長 3.80 個百分點漲幅最為明顯，其次為「團隊合作」上升 3.57 個百分點。經統計檢定，各構面之變化皆無統計上顯著差異（表 4-4）。

表 4-4 2024 及 2025 年地區教學醫院各構面正向回答百分比差異

構面名稱	2024 年 ¹	2025 年 ²	變化量 ³ Δx	p-value ⁴
團隊合作	58.23	61.80	3.57	0.125
單位安全風氣	50.48	54.28	3.80	0.106
對工作的滿意	46.43	48.90	2.47	0.178
對壓力的認知	48.85	49.42	0.57	0.409
對管理的感受	53.92	56.07	2.15	0.237
工作狀況	45.21	48.70	3.49	0.120
復原力	16.60	18.34	1.74	0.120
工作生活平衡	70.63	73.44	2.81	0.120

單位：正向回答百分比

註：

¹2024 年醫院家數(N)：23 家。

²2025 年醫院家數(N)：23 家。

³變化量 Δx 計算：2024 年構面正向百分比與 2025 年構面正向百分比之差異。

⁴p-value：*p<0.05，**p<0.01。

地區醫院 2025 年相較 2024 年調查結果，其中以「工作生活平衡」上升 2.68 個百分點增長幅度最明顯；其次為「團隊合作」上升 1.31 個百分點，而「對工作的滿意」則下降 1.25 個百分點跌幅最多。經統計檢定，各構面之變化皆無統計上顯著差異（表 4-5）。

表 4-5 2024 及 2025 年地區醫院各構面正向回答百分比差異

構面名稱	2024 年 ¹	2025 年 ²	變化量 ³ Δx	p-value ⁴
團隊合作	61.50	62.81	1.31	0.223
單位安全風氣	52.87	53.11	0.24	0.454
對工作的滿意	51.46	50.21	-1.25	0.245
對壓力的認知	47.03	47.35	0.32	0.420
對管理的感受	57.82	57.36	-0.46	0.397
工作狀況	48.04	48.41	0.37	0.429
復原力	20.64	20.35	-0.29	0.426
工作生活平衡	77.14	79.82	2.68	0.083

單位：正向回答百分比

註：

¹2024 年醫院家數(N)：60 家。

²2025 年醫院家數(N)：64 家。

³變化量 Δx 計算：2024 年構面正向百分比與 2025 年構面正向百分比之差異。

⁴p-value：*p<0.05，**p<0.01。

表 4-6 比較 2024 及 2025 年不同職務別間的病安文化正向回答百分比分數差

異，各職類於各構面皆達顯著變化。多數職務在工作生活平衡方面有顯著提升；

而復原力僅醫技人員有顯著提升，其餘直接皆顯著下降。

表 4-6 不同職務別對病安文化正向回答百分比差異表

(2024 年 160 家、問卷數：121,506 份；2025 年 165 家、問卷數：122,891 份)

構面名稱	職務別	醫師	護理人員	醫技人員	藥劑人員	行政人員	復健人員	其他
	年份							
團隊合作	2024	73.23	57.38	58.41	67.49	52.58	65.52	54.97
	2025	75.00	59.15	61.31	68.13	52.98	67.15	54.35
	變化量 Δx	1.77**	1.77**	2.90**	0.64**	0.40**	1.63**	<u>-0.62**</u>
單位安全風氣	2024	66.62	51.00	52.09	62.13	48.72	60.00	47.40
	2025	67.58	52.17	53.61	62.88	48.75	62.02	47.12
	變化量 Δx	0.96**	1.17**	1.52**	0.75**	0.03**	2.02**	<u>-0.28**</u>
對工作的滿意	2024	65.01	43.27	44.79	48.03	46.44	51.16	51.20
	2025	64.93	44.23	45.87	49.51	46.68	52.62	50.64
	變化量 Δx	-0.08**	0.96**	1.08**	1.48**	0.24**	1.46**	<u>-0.56**</u>
對壓力的認知	2024	59.14	54.21	52.49	70.57	45.97	55.95	39.57
	2025	59.87	53.91	53.14	68.41	46.81	57.67	37.98
	變化量 Δx	0.73**	-0.30**	0.65**	<u>-2.16**</u>	0.84**	1.72**	-1.59**
對管理的感受	2024	69.62	53.71	54.00	63.39	52.00	60.60	52.33
	2025	69.01	54.85	55.67	63.00	51.84	62.59	51.29
	變化量 Δx	-0.61**	1.14**	1.67**	-0.39**	-0.16**	1.99**	<u>-1.04**</u>
工作狀況	2024	60.30	45.10	45.83	48.90	45.85	51.37	48.05
	2025	60.48	46.58	48.24	50.52	45.47	51.22	46.21
	變化量 Δx	0.18**	1.48**	2.41**	1.62**	-0.38**	-0.15**	<u>-1.84**</u>
復原力	2024	30.56	13.00	17.14	19.08	18.53	19.83	20.83
	2025	26.73	11.92	16.57	18.24	16.97	18.97	19.79
	變化量 Δx	<u>-3.83**</u>	-1.08**	0.57**	-0.84**	-1.56**	-0.86**	-1.04**
工作生活平衡	2024	63.48	56.68	73.69	79.53	80.56	86.83	78.57
	2025	65.14	61.38	77.26	83.32	83.99	90.27	80.84
	變化量 Δx	<u>1.66**</u>	4.70**	3.57**	3.79**	3.43**	3.44**	2.27**

單位：正向回答百分比

標記**粗體**者為該構面中最高者；標記斜體+底線者為該構面最低者

變化量 Δx 計算：2024 年構面正向百分比與 2025 年構面正向百分比之差距，*表示 p-value<0.05，

**表示 p-value<0.01。

表 4-7 顯示醫學中心各職類在 2024 至 2025 年間正向回答百分比差異，其中僅復健人員在復原力顯著下降，並於工作滿意、壓力認知及工作生活平衡表現出顯著上升，其餘未達統計顯著差異。

表 4-7 醫學中心(含準醫學中心)不同職務別對病安文化正向回答百分比差異表
(2024 年 22 家、問卷數：51,514 份；2025 年 22 家、問卷數：51,740 份)

構面名稱	年份	職務別						
		醫師	護理人員	醫技人員	藥劑人員	行政人員	復健人員	其他
團隊合作	2024	71.47	57.03	54.94	67.64	52.30	67.68	54.23
	2025	74.74	59.22	60.48	69.79	54.37	71.61	52.36
	變化量 Δx	3.27	2.19	5.54	2.15	2.07	3.93	<u>-1.87</u>
單位安全風氣	2024	66.23	52.48	50.15	64.54	50.30	63.20	48.40
	2025	68.24	53.83	53.96	65.25	51.61	65.81	46.50
	變化量 Δx	2.01	1.35	3.81	0.71	1.31	2.61	<u>-1.90</u>
對工作的滿意	2024	62.33	43.04	42.80	48.74	46.37	53.76	48.50
	2025	64.14	44.05	47.10	52.16	47.50	59.58	47.14
	變化量 Δx	1.81	1.01	4.30	3.42	1.13	5.82*	<u>-1.36</u>
對壓力的認知	2024	60.77	56.46	52.33	70.96	48.00	59.71	42.94
	2025	61.45	57.07	54.74	66.56	50.52	65.11	41.25
	變化量 Δx	0.68	0.61	2.41	<u>-4.40</u>	2.52	5.40*	-1.69
對管理的感受	2024	68.50	54.29	50.25	62.83	52.19	62.41	51.04
	2025	69.12	55.28	54.78	62.71	53.51	65.86	49.33
	變化量 Δx	0.62	0.99	4.53	-0.12	1.32	3.45	<u>-1.71</u>
工作狀況	2024	61.14	47.88	45.44	50.34	48.18	55.05	48.66
	2025	61.04	48.30	50.33	53.18	45.39	55.81	44.56
	變化量 Δx	-0.1	0.42	4.89	2.84	-2.79	0.76	<u>-4.10</u>
復原力	2024	28.16	13.69	16.85	20.94	19.91	23.06	23.04
	2025	23.71	10.75	16.56	17.82	16.89	17.40	19.00
	變化量 Δx	-4.45	-2.94	-0.29	-3.12	-3.02	<u>-5.66**</u>	-4.04
工作生活平衡	2024	59.68	53.08	68.17	75.46	75.79	77.86	76.93
	2025	62.12	59.43	75.61	82.64	83.08	86.15	81.99
	變化量 Δx	<u>2.44</u>	6.35	7.44	7.18	7.29	8.29*	5.06

單位：正向回答百分比 標記**粗體**者為該構面中最高者；標記**斜體+底線**者為該構面最低者
變化量 Δx 計算：2024 年構面正向百分比與 2025 年構面正向百分比之差距，*表示 p-value<0.05，**表示 p-value<0.01。

表 4-8 為比較 2024 年及 2025 年區域醫院不同職務別間的病安文化正向回答百分比差異，各職類別在工作生活平衡的正向回答百分比皆上升，但各職類於各構面的正向回答百分比皆未達統計顯著差異。

表 4-8 區域醫院不同職務別對病安文化正向回答百分比差異表

(2024 年 55 家、問卷數：48,894 份；2025 年 56 家、問卷數：50,698 份)

構面名稱	職務別 年份	醫師	護理	醫技	藥劑	行政	復健	其他
		人員	人員	人員	人員	人員	人員	
團隊合作	2024	75.17	57.54	59.76	67.64	52.76	65.60	55.76
	2025	74.92	58.66	60.19	65.58	52.03	65.02	54.21
	變化量 Δx	-0.25	1.12	0.43	<u>-2.06</u>	-0.73	-0.58	-1.55
單位安全風氣	2024	66.86	49.96	52.67	60.00	47.80	60.00	47.00
	2025	65.83	50.66	51.99	60.80	46.78	61.30	45.59
	變化量 Δx	-1.03	0.7	-0.68	0.8	-1.02	1.30	<u>-1.41</u>
對工作的滿意	2024	67.66	42.76	45.38	45.97	46.11	52.18	52.14
	2025	64.59	43.60	44.29	46.62	45.69	50.42	49.81
	變化量 Δx	<u>-3.07</u>	0.84	-1.09	0.65	-0.42	-1.76	-2.33
對壓力的認知	2024	57.56	53.58	54.31	72.99	45.83	58.02	38.74
	2025	57.77	52.64	52.48	70.61	45.14	56.66	38.74
	變化量 Δx	0.21	-0.94	-1.83	<u>-2.38</u>	-0.69	-1.36	0
對管理的感受	2024	70.52	53.15	55.88	63.36	51.56	61.22	52.89
	2025	68.19	54.45	55.35	61.66	50.43	61.32	50.11
	變化量 Δx	-2.33	1.30	-0.53	-1.7	-1.13	0.10	<u>-2.78</u>
工作狀況	2024	58.34	42.72	44.71	48.41	43.53	51.84	46.89
	2025	58.41	45.09	45.98	48.53	44.77	52.69	44.45
	變化量 Δx	0.07	2.37	1.27	0.12	1.24	0.85	<u>-2.44</u>
復原力	2024	32.94	11.69	16.44	16.83	17.31	19.47	18.73
	2025	29.50	11.76	15.56	16.16	16.18	20.17	17.78
	變化量 Δx	<u>-3.44</u>	0.07	-0.88	-0.67	-1.13	0.70	-0.95
工作生活平衡	2024	67.11	57.37	77.49	81.69	83.34	88.54	78.45
	2025	67.49	60.75	77.82	83.85	83.71	90.91	78.60
	變化量 Δx	0.38	3.38	0.33	2.16	0.37	2.37	<u>0.15</u>

單位：正向回答百分比

標記**粗體**者為該構面中最高者；標記**斜體+底線**者為該構面最低者

變化量 Δx 計算：2024 年構面正向百分比與 2025 年構面正向百分比之差距，*表示 p-value<0.05，

**表示 p-value<0.01。

表 4-9 比較 2024 年及 2025 年地區教學醫院不同職務別間的病安文化正向回

答百分比差異，2025 年藥劑人員在團隊合作與對管理的感受有顯著成長，而其他職務人員則在復原力與單位安全風氣呈現了明顯的增加。

表 4-9 地區教學醫院不同職務別對病安文化差異表

(2024 年 23 家、問卷數：9,735 份；2025 年 23 家、問卷數：9,947 份)

構面名稱	職務別 年份	醫師	護理	醫技	藥劑	行政	復健	其他
		人員	人員	人員	人員	人員	人員	
團隊合作	2024	73.85	58.28	63.72	65.71	52.29	67.32	53.25
	2025	74.17	60.01	66.92	74.16	53.15	71.76	55.12
	變化量 Δx	<u>0.32</u>	1.73	3.20	8.45**	0.86	4.44**	1.87
單位安全風氣	2024	67.52	51.14	56.19	64.09	44.85	63.42	43.74
	2025	66.96	52.90	58.11	62.90	46.92	66.03	51.00
	變化量 Δx	-0.56	1.76	1.92	<u>-1.19</u>	2.07	2.61	7.26*
對工作的滿意	2024	68.57	45.24	47.78	51.71	47.37	47.27	51.98
	2025	68.01	46.85	45.50	47.11	47.96	48.66	54.43
	變化量 Δx	-0.56	1.61	-2.28	<u>-4.60**</u>	0.59	1.39	2.45
對壓力的認知	2024	60.49	51.89	50.74	65.84	43.09	54.47	38.21
	2025	59.86	49.96	50.32	70.43	42.69	58.30	33.55
	變化量 Δx	-0.63	-1.93	-0.42	4.59**	-0.40	3.83**	<u>-4.66*</u>
對管理的感受	2024	69.37	54.04	59.38	59.13	51.60	60.31	51.23
	2025	68.41	54.83	58.20	68.50	53.02	63.08	53.73
	變化量 Δx	<u>-0.96</u>	0.79	-1.18	9.37**	1.42	2.77*	2.50
工作狀況	2024	59.00	45.22	49.65	49.04	44.81	48.83	46.97
	2025	62.94	47.56	47.94	51.33	48.68	47.33	51.46
	變化量 Δx	3.94	2.34	<u>-1.71</u>	2.29	3.87	-1.5	4.49
復原力	2024	30.46	13.56	18.55	20.69	17.63	17.65	19.32
	2025	33.03	14.65	16.70	22.12	19.40	18.22	24.80
	變化量 Δx	2.57	1.09	<u>-1.85</u>	1.43	1.77	0.57	5.48*
工作生活平衡	2024	69.72	62.24	78.23	85.19	83.06	91.44	81.91
	2025	73.12	66.11	79.51	85.88	86.13	90.84	83.21
	變化量 Δx	3.40	3.87	1.28	0.69	3.07	<u>-0.60</u>	1.30

單位：正向回答百分比

標記**粗體**者為該構面中最高者；標記斜體+底線者為該構面最低者

變化量 Δx 計算：2024 年構面正向百分比與 2025 年構面正向百分比之差距，*表示 p-value<0.05，

**表示 p-value<0.01

表 4-10 比較 2024 年及 2025 年地區醫院不同職務別間的病安文化正向差異，

所有職務人員在工作生活平衡呈現增長趨勢，其他構面在各職務人員也大部分呈現增長的趨勢，其中以復健人員在多項構面的增長最為顯著。

表 4-10 地區醫院不同職務別對病安文化正向回答百分比差異表

(2024 年 60 家、問卷數：11,363 份；2025 年 64 家、問卷數：10,506 份)

構面名稱	年份	職務別						
		醫師	護理人員	醫技人員	藥劑人員	行政人員	復健人員	其他
團隊合作	2024	78.36	57.47	65.03	67.91	53.11	62.16	55.74
	2025	79.21	60.53	65.99	66.75	51.97	63.35	57.98
	變化量 Δx	0.85	3.06	0.96	<u>-1.16</u>	-1.14	1.19	2.24
單位安全風氣	2024	68.10	48.57	55.82	60.14	49.87	54.89	49.04
	2025	71.78	50.79	54.85	61.82	48.46	56.73	50.14
	變化量 Δx	3.68	2.22	-0.97	1.68*	<u>-1.14</u>	1.84*	1.10
對工作的滿意	2024	72.54	44.95	49.88	50.00	47.27	48.37	54.84
	2025	73.07	45.90	46.52	52.22	46.96	50.29	58.35
	變化量 Δx	0.53	0.95	<u>-3.36*</u>	2.22**	-0.31	1.92**	3.51
對壓力的認知	2024	51.64	48.23	46.73	64.46	41.46	48.74	34.12
	2025	55.11	48.01	49.40	65.52	43.63	50.20	31.31
	變化量 Δx	3.47	-0.22	2.67	1.06	2.17	1.46*	<u>-2.81*</u>
對管理的感受	2024	75.00	53.26	60.12	68.69	53.42	57.61	54.72
	2025	73.52	54.78	60.20	64.69	50.98	60.74	57.41
	變化量 Δx	-1.48	1.52	0.08	<u>-4.00**</u>	-2.44	3.13**	2.69
工作狀況	2024	63.49	42.54	49.57	45.79	46.36	47.78	51.05
	2025	64.58	44.37	46.95	47.19	45.88	44.92	51.01
	變化量 Δx	1.09	1.83	-2.62	1.40*	-0.48	<u>-2.86**</u>	-0.04
復原力	2024	40.68	15.46	20.56	19.60	19.14	18.11	22.79
	2025	37.77	16.29	21.48	24.75	18.86	19.01	24.07
	變化量 Δx	<u>-2.91*</u>	0.83	0.92	5.15**	-0.28	0.90*	1.28
工作生活平衡	2024	74.87	66.11	81.28	80.86	84.57	90.98	80.77
	2025	76.71	70.44	82.32	81.82	87.07	93.77	83.40
	變化量 Δx	1.84	4.33	1.04	<u>0.96</u>	2.50	2.79*	2.63

單位：正向回答百分比 標記**粗體**者為該構面中最高者；標記**斜體+底線**者為該構面最低者
 變化量 Δx 計算：2024 年構面正向百分比與 2025 年構面正向百分比之差距，*表示 p-value<0.05，
 **表示 p-value<0.01

附件一 各題目平均分數

醫院家數：165 家，有效問卷數：122,891 份

題目	醫學中心(含 準醫學中心)	區域醫院	地區教學	地區醫院
1 本單位同仁的意見可以充分被接受。	3.94	3.90	3.95	3.92
2 在本單位照護病人上察覺有問題時，我不敢說出來。	3.26	3.22	3.27	3.23
3 本單位可以妥善地解決臨床上彼此意見的分歧。(例如：不是誰對誰錯，而是怎麼做對病人最好。)	3.60	3.47	3.55	3.54
4 在照護病人時，我可以充分得到所需的支援。	3.53	3.41	3.46	3.40
5 在本單位工作如果有不明瞭的地方很容易可以發問。	4.21	4.22	4.22	4.24
6 在本單位醫師與護理人員是一個同心協力的工作團隊。	3.53	3.50	3.58	3.56
7 如果我是病人，我認為在這裡會受到十分安全的照護。	3.84	3.73	3.83	3.81
8 在本單位醫療錯誤會被妥善地處理。	3.70	3.64	3.72	3.71
9 我知道有適當的管道能直接反應與病人安全相關的問題。	4.05	4.01	4.06	4.05
10 我的工作表現可以得到適當的回饋。	3.88	3.82	3.85	3.80
11 在本單位不容易去討論工作上的錯誤。	3.65	3.61	3.63	3.67
12 同事會鼓勵我去反應任何與病人安全相關的疑慮。	3.66	3.60	3.66	3.62
13 本單位的文化會讓人很容易從別人的錯誤中汲取教訓。	3.83	3.74	3.77	3.72
14 我非常喜歡我的工作。	3.70	3.65	3.71	3.73
15 在本單位工作就像是大家庭中的一份子。	3.83	3.83	3.89	3.91
16 本單位是一個很好的工作場所。	3.81	3.80	3.87	3.86
17 我以能夠在本單位工作為榮。	3.84	3.79	3.83	3.83
18 本單位的工作士氣很高。	3.61	3.58	3.64	3.65
19 當我工作負荷過重時表現會變差。	3.90	3.82	3.76	3.69
20 我覺得我好像已經到智窮力盡的地步了。	3.10	3.11	3.18	3.24
21 當我疲倦時工作會變得很沒有效率。	3.86	3.77	3.70	3.66
22 我的工作讓我感覺精力耗盡。	2.76	2.80	2.92	3.00
23 我的工作讓我覺得受到挫折。	3.16	3.20	3.28	3.32
24 我覺得我對工作付出太多。	2.61	2.65	2.73	2.75
25 當我在緊張或生氣的情況下很容易犯錯。	3.55	3.43	3.39	3.32

附件一 各題目平均分數(續)

題目	醫學中心(含 準醫學中心)	區域醫院	地區教學	地區醫院
26 當我疲倦時會降低應付緊急狀況的能力	3.76	3.65	3.59	3.54
27 本單位的管理部門能充分支持我日常的工作。	3.74	3.70	3.75	3.74
28 本單位的管理部門不會刻意忽視病人安全。	3.95	3.86	3.91	3.93
29 對於可能會影響我工作的事件，在本單位可得到充分且及時的訊息。	3.89	3.84	3.87	3.87
30 本單位管理部門會以建設性的態度來處理發生問題的人員。	3.64	3.69	3.65	3.71
31 本單位的臨床人力配置足以處理病人工作量	3.05	2.85	2.98	2.92
32 本院有做好新進人員訓練工作。	3.86	3.82	3.86	3.79
33 在做診斷與治療決策時，我都可以獲得所有必需的資訊。	3.44	3.32	3.37	3.28
34 在我專業領域的受訓人員能得到適當的監督與指導。	3.87	3.77	3.78	3.73
35 我的工作使我在情緒上有耗盡的感覺。	2.79	2.81	2.93	2.97
36 在一天的工作結束時，我覺得整個人已精疲力竭。	2.55	2.59	2.71	2.76
37 早上起來，想到要面對新的一天工作就覺得疲憊。	2.84	2.88	3.00	3.05
38 對我來說與他人一起工作一整天，實在是一件累人的事。	3.25	3.29	3.36	3.40
39 與他人直接接觸一起工作帶給我很大的壓力。	3.38	3.43	3.49	3.53
40 錯過用餐。	3.18	3.17	3.24	3.27
41 草率解決一餐。	2.93	2.99	3.07	3.15
42 整天工作中沒有任何休息時間。	3.12	3.14	3.21	3.28
43 因工作因素改變個人或家庭計畫。	3.04	3.09	3.15	3.22
44 睡不好。	3.01	2.98	3.03	3.07
45 夜間睡眠時間小於5小時。	3.24	3.25	3.30	3.34
46 工作晚下班。	2.97	3.07	3.19	3.27

註:各題目平均分數為小數點第二位四捨五入呈現

附件二 各題目正向回答分數

醫院家數：165 家，有效問卷數：122,891 份

題目	醫學中心(含 準醫學中心)	區域醫院	地區教學	地區醫院
1 本單位同仁的意見可以充分被接受。	73.54	72.73	73.84	73.34
2 在本單位照護病人上察覺有問題時，我不敢說出來。	60.66	60.16	60.99	60.67
3 本單位可以妥善地解決臨床上彼此意見的分歧。 (例如：不是誰對誰錯，而是怎麼做對病人最好。)	67.37	64.71	66.57	66.35
4 在照護病人時，我可以充分得到所需的支援。	66.82	64.21	65.15	63.94
5 在本單位工作如果有不明瞭的地方很容易可以發問。	80.55	80.58	80.58	81.24
6 在本單位醫師與護理人員是一個同心協力的工作團隊。	66.62	65.73	67.56	67.11
7 如果我是病人，我認為在這裡會受到十分安全的照護。	72.38	69.61	71.91	71.39
8 在本單位醫療錯誤會被妥善地處理。	69.96	68.56	70.15	70.09
9 我知道有適當的管道能直接反應與病人安全相關的問題。	77.18	76.28	77.55	77.23
10 我的工作表現可以得到適當的回饋。	72.19	70.55	71.38	70.15
11 在本單位不容易去討論工作上的錯誤。	66.81	65.96	66.58	67.46
12 同事會鼓勵我去反應任何與病人安全相關的疑慮。	68.50	67.20	68.37	67.65
13 本單位的文化會讓人很容易從別人的錯誤中汲取教訓。	71.17	69.11	69.76	68.68
14 我非常喜歡我的工作。	67.72	66.32	67.95	68.55
15 在本單位工作就像是大家庭中的一份子。	70.97	70.80	72.26	72.80
16 本單位是一個很好的工作場所。	70.26	70.02	71.73	71.76
17 我以能夠在本單位工作為榮。	71.05	69.87	70.87	71.01
18 本單位的工作士氣很高。	65.25	64.63	66.15	66.37
19 當我工作負荷過重時表現會變差。	72.74	70.60	69.18	67.52
20 我覺得我好像已經到智窮力盡的地步了。	52.93	53.32	55.18	56.92
21 當我疲倦時工作會變得很沒有效率。	71.64	69.58	67.83	66.77
22 我的工作讓我感覺精力耗盡。	44.29	45.27	48.39	50.43
23 我的工作讓我覺得受到挫折。	54.37	55.33	57.53	58.66
24 我覺得我對工作付出太多。	40.47	41.52	43.48	44.18
25 當我在緊張或生氣的情況下很容易犯錯。	63.94	61.16	60.11	58.41

附件二 各題目正向回答分數(續)

題目	醫學中心(含 準醫學中心)	區域醫院	地區教學	地區醫院
26 當我疲倦時會降低應付緊急狀況的能力	69.29	66.60	64.95	63.96
27 本單位的管理部門能充分支持我日常的工作。	68.70	67.71	68.87	68.83
28 本單位的管理部門不會刻意忽視病人安全。	75.14	73.13	74.17	74.57
29 對於可能會影響我工作的事件，在本單位可得到充分且及時的訊息。	72.34	71.32	72.00	72.02
30 本單位管理部門會以建設性的態度來處理發生問題的人員。	66.72	67.59	66.86	68.33
31 本單位的臨床人力配置足以處理病人工作量	53.75	49.58	52.58	51.45
32 本院有做好新進人員訓練工作。	71.66	70.65	71.65	70.01
33 在做診斷與治療決策時，我都可以獲得所有必需的資訊。	64.22	61.83	62.83	60.99
34 在我專業領域的受訓人員能得到適當的監督與指導。	72.45	70.33	70.60	69.36
35 我的工作使我在情緒上有耗盡的感覺。	44.92	45.68	48.61	49.76
36 在一天的工作結束時，我覺得整個人已精疲力竭。	38.86	39.96	43.04	44.53
37 早上起來，想到要面對新的一天工作就覺得疲憊。	46.20	47.36	50.47	51.87
38 對我來說與他人一起工作一整天，實在是一件累人的事。	56.65	57.66	59.52	60.81
39 與他人直接接觸一起工作帶給我很大的壓力。	60.03	61.25	62.97	63.99
40 錯過用餐。	72.52	72.26	74.73	75.54
41 草率解決一餐。	64.35	66.18	68.97	71.49
42 整天工作中沒有任何休息時間。	70.55	71.24	73.71	75.95
43 因工作因素改變個人或家庭計畫。	67.86	69.44	71.65	73.86
44 睡不好。	66.92	66.01	67.52	68.98
45 夜間睡眠時間小於5小時。	74.56	74.92	76.45	77.88
46 工作晚下班。	65.62	68.84	72.99	75.54

註:各題目平均分數為小數點第二位四捨五入呈現

附件三 各題目正向回答百分比

醫院家數：165 家，有效問卷數： 122,891 份

題目	醫學中心(含 準醫學中心)	區域醫院	地區教學	地區醫院
1 本單位同仁的意見可以充分被接受。	72.22	70.18	72.33	71.17
2 在本單位照護病人上察覺有問題時，我不敢說出來。	56.87	55.38	55.99	56.14
3 本單位可以妥善地解決臨床上彼此意見的分歧。 (例如：不是誰對誰錯，而是怎麼做對病人最好。)	65.29	61.57	64.11	63.84
4 在照護病人時，我可以充分得到所需的支援。	67.80	64.16	65.39	63.54
5 在本單位工作如果有不明瞭的地方很容易可以發問。	83.19	82.78	83.16	83.12
6 在本單位醫師與護理人員是一個同心協力的工作團隊。	66.00	63.98	66.36	64.98
7 如果我是病人，我認為在這裡會受到十分安全的照護。	72.18	66.82	69.94	68.48
8 在本單位醫療錯誤會被妥善地處理。	70.28	67.48	69.46	68.86
9 我知道有適當的管道能直接反應與病人安全相關的問題。	79.72	77.96	79.47	78.46
10 我的工作表現可以得到適當的回饋。	69.74	66.43	68.15	65.28
11 在本單位不容易去討論工作上的錯誤。	59.94	57.38	58.03	59.74
12 同事會鼓勵我去反應任何與病人安全相關的疑慮。	65.72	63.35	65.05	63.43
13 本單位的文化會讓人很容易從別人的錯誤中汲取教訓。	68.23	64.54	65.80	63.54
14 我非常喜歡我的工作。	58.88	55.55	58.21	59.1
15 在本單位工作就像是大家庭中的一份子。	65.93	64.81	67.54	68.35
16 本單位是一個很好的工作場所。	64.46	63.34	66.29	66.28
17 我以能夠在本單位工作為榮。	64.29	61.06	62.51	62.55
18 本單位的工作士氣很高。	54.51	52.42	54.99	55.59
19 當我工作負荷過重時表現會變差。	72.14	68.55	66.76	64.53
20 我覺得我好像已經到智窮力盡的地步了。	35.97	35.35	37.87	41.13
21 當我疲倦時工作會變得很沒有效率。	71.39	68.07	65.44	64.65
22 我的工作讓我感覺精力耗盡。	24.9	24.82	28.56	31.78
23 我的工作讓我覺得受到挫折。	37.27	37.07	40.37	42.68
24 我覺得我對工作付出太多。	15.42	14.35	16.29	16.98
25 當我在緊張或生氣的情況下很容易犯錯。	59.04	54.34	52.66	50.97

附件三 各題目正向回答百分比(續)

題目	醫學中心(含 準醫學中心)	區域醫院	地區教學	地區醫院
26 當我疲倦時會降低應付緊急狀況的能力	68.55	64.06	61.82	60.50
27 本單位的管理部門能充分支持我日常的工作。	62.20	60.26	62.13	61.97
28 本單位的管理部門不會刻意忽視病人安全。	74.78	72.14	73.32	73.47
29 對於可能會影響我工作的事件，在本單位可得到充分且及時的訊息。	69.24	67.41	68.76	68.5
30 本單位管理部門會以建設性的態度來處理發生問題的人員。	60.43	60.41	60.28	61.75
31 本單位的臨床人力配置足以處理病人工作量	44.05	38.34	41.67	40.81
32 本院有做好新進人員訓練工作。	67.92	65.21	66.57	63.68
33 在做診斷與治療決策時，我都可以獲得所有必需的資訊。	63.42	59.60	60.72	57.94
34 在我專業領域的受訓人員能得到適當的監督與指導。	72.28	68.45	69.05	66.05
35 我的工作使我在情緒上有耗盡的感覺。	25.60	24.94	28.01	30.29
36 在一天的工作結束時，我覺得整個人已精疲力竭。	19.14	19.21	22.08	24.37
37 早上起來，想到要面對新的一天工作就覺得疲憊。	27.78	27.79	31.67	33.77
38 對我來說與他人一起工作一整天，實在是一件累人的事。	41.93	42.17	44.84	47.14
39 與他人直接接觸一起工作帶給我很大的壓力。	47.09	47.45	49.89	52.09
40 錯過用餐。	87.17	87.28	89.65	90.17
41 草率解決一餐。	77.10	79.98	83.12	85.96
42 整天工作中沒有任何休息時間。	85.28	86.61	89.18	91.59
43 因工作因素改變個人或家庭計畫。	83.27	85.62	87.80	90.05
44 睡不好。	81.81	81.56	83.41	84.90
45 夜間睡眠時間小於5小時。	88.20	88.58	89.38	90.33
46 工作晚下班。	79.08	83.54	87.49	90.20

單位：正向回答百分比

2025 年台灣病人安全文化調查年報

Taiwan Patient Safety Culture Survey Annual Report 2024

總編輯：方震中

執行編輯：洪聖惠、詹碧端、王郁涵、高孟莓

發行所：財團法人醫院評鑑暨醫療品質策進會

220 新北市板橋區三民路二段 31 號 5 樓

電話：(02)8964-3000

傳真：(02)2963-4292

網址：<https://www.jct.org.tw/>

台灣病人安全文化調查(TPSC)：<https://psc.jct.org.tw/>

出版日：2026 年 4 月



JCT FB



JCT Line



JCT 網站

資料來源為財團法人醫院評鑑暨醫療品質策進會之「台灣病人安全文化調查」所有

TRSC