

什麼是骨外固定

骨外固定器是一種用來固定骨折的裝置。醫生會用金屬骨釘插進骨頭，再用外面的金屬架把斷掉的骨頭固定好，幫助骨頭長回來。就像把骨頭「夾住不讓它亂動」。依骨折嚴重程度與癒合狀況大約使用**2週至3個月**。這段期間，需要預防骨釘周圍發炎或感染，所以需要每天消毒骨釘。

消毒骨釘需要準備的東西



75%酒精或無菌

無菌棉棒

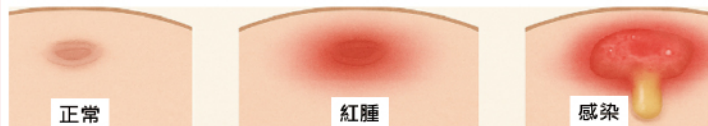
2x2或4x4公分紗布

透氣膠帶

乾淨手套

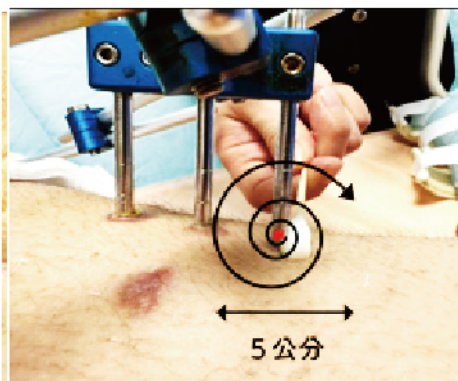
消毒骨釘的步驟

1. 先用肥皂或洗手乳把雙手洗乾淨。
2. 戴上乾淨手套，一手輕輕固定骨釘，另一手撕開膠帶、取下紗布，再把手套脫掉。
3. 仔細觀察骨釘周圍皮膚：有沒有紅腫、流膿，或異常分泌物（注意顏色與量）。



1

4. 用棉棒沾75%酒精，從骨釘中間往外畫圈消毒皮膚周圍至少5公分，再用另一枝擦拭骨釘的四個面（如果有結痂，要先清掉再擦）**注意！**每枝棉籤只用於一枝鋼釘，每一個面要略轉棉棒，換面擦拭消毒！



2



佛教慈濟醫療財團法人

大林慈濟醫院

Dalin Tzu Chi Hospital,
Buddhist Tzu Chi Medical Foundation

骨外固定器- 骨釘的居家 照護

- 5.同上步驟，換乾的棉棒把骨釘擦乾。
- 6.把紗布攤平對摺。
- 7.如果骨釘靠得很近，內層可以以八字形交錯包紮，外層再用一片紗布包裹，之後貼上膠帶固定。



3

日常注意事項

1. 每天都要消毒骨釘一次：
 - 傷口要**保持乾燥**。紗布滲濕或脫落，請馬上換藥。
 - 若分泌物多，可改為每天兩次，看情況增加次數。
 - 出現以下情形請立即回診檢查：
 - 傷口有膿、紅、腫、熱、痛。
 - 骨釘鬆動、滑動。
 - 患肢麻麻的感覺，末梢冰冷且呈現偏紫色，無法正常活動。
2. 把受傷的手或腳墊高，有助於減少腫脹與疼痛（可以用手托住患肢）
3. 若是下肢骨折，記得依照醫師指示使用拐杖或助行器行走。
4. 不要自己調整螺絲或拆除骨釘。
5. 飲食沒有限制者建議多補充：
 - 維他命 C：如奇異果、柑橘類水果、蔬菜。
 - 蛋白質：如雞蛋、豆腐、魚肉等。
 - 避免：菸、酒、辣椒等刺激性食物。

最後提醒每天消毒、觀察傷口，有助預防感染。
一起把傷口顧好！

4

敬祝您

身體健康 平安吉祥

佛教慈濟醫療財團法人 各院區健康諮詢專線

花蓮慈濟醫院:(03)8562016

玉里慈濟醫院:(03)8882718 分機 9

關山慈濟醫院:(089)8148000 分機 128

台北慈濟醫院:(02)66289779 分機 2236

台中慈濟醫院:(04)25368069

大林慈濟醫院:(05)2648333

斗六慈濟醫院:(05)5372000 分機 127

嘉義慈濟診所:(05)2167000

網址：<https://dalin.tzuchi-healthcare.org.tw/>

大林慈院 114.07修訂