

➤ 定義

- 系統性紅斑狼瘡是一種慢性全身性自體免疫發炎性疾病，是可以影響多個系統的疾病。
- 病人的身體產生過量不正常的抗體，對患者自己的體內組織產生破壞作用。因此這種疾病也稱為「自體免疫」疾病。

➤ 為什麼會產生紅斑狼瘡?

狼瘡發生率為1/1000，男女比為1比4，好發病年齡為10-30歲，生育年齡的婦女。目前的醫學研究知道發生自體免疫疾病，至少有以下幾個因素：

- 遺傳因素
目前已知和人類組織抗原或補體基因缺損有關。遺傳學的研究也發現：如果血親中有紅斑狼瘡的患者，那麼家族其他成員得到本病的機會也較一般人為高。
- 環境因素
某些病毒感染、紫外線及壓力。
- 女性賀爾蒙
紅斑狼瘡與女性賀爾蒙有密切關係。

➤ 如何診斷紅斑狼瘡?

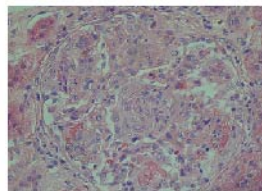
下述11項症狀中，如符合四項或四項以上，便可以確定診斷為全身性紅斑狼瘡。但有些患者出現的症狀不足四項，此時是否需治療，則視侵犯器官及病況的嚴重度而定。

- 臉頰紅斑，即蝴蝶斑。



- 圓盤狀紅斑狼瘡。
- 光敏感：約有百分之三十至六十狼瘡患者之皮膚在曬太陽後，會產生紅腫、浮腫、癢、痛之現象。
- 口腔或咽喉潰瘍。
- 關節炎：疾病初發時，易侵犯身體上各關節造成紅腫疼痛，但較少引起關節變形。
- 漿膜炎。

- 腎病變：出現蛋白尿、血尿，嚴重時造成腎病症候群。



(腎臟切片檢查)

- 神經病變，抽搐或精神異常。
- 血液病變，如溶血性貧血、白血球偏低、淋巴球偏低，或血小板偏低等。
- 免疫系統病變，如抗去氧核糖核酸抗體 (Anti-ds DNA Ab) 陽性、抗史密斯抗體 (Anti-Sm Ab) 陽性、或抗磷脂質抗體 (Anti-cardiolipin Ab) 陽性反應、梅毒血清檢查 (RPR or VDRL) 偽陽性反應。
- 抗核抗體 (ANA) 陽性反應。

➤ 如何治療紅斑狼瘡?

全身性紅斑狼瘡是一個慢性的疾病，醫師通常會為患者擬定一個長期的治療計畫，以期能控制病情，又能盡量減少藥物帶來的副作用及疾病的後遺症。

- 醫師會根據病情及侵犯器官的不同嚴重度，來選擇適當藥物。常用來治療紅斑狼瘡的藥物有下列幾種：

(1) 非類固醇消炎藥

簡稱NSAID，對紅斑狼瘡的關節炎及漿膜炎有相當的療效。

(2) 抗瘡藥物

臨床經驗顯示抗瘡藥物對紅斑狼瘡的皮膚症狀、關節炎及較輕的全身症狀有相當不錯的療效，也可減少狼瘡復發的機率。

(3) 腎上腺皮質醇

即一般俗稱之"美國仙丹"或"類固醇"。是治療紅斑性狼

認識全身性紅斑狼瘡



瘡最重要的藥物。使用類固醇就好像消防隊救火一般，在病況嚴重，內臟器官受損時，如狼瘡腎炎、神經系統狼瘡、狼瘡肺炎、溶血性貧血或血小板低下等，必須使用大劑量類固醇，必要時醫師還會考慮加上大量靜脈注射類固醇脈衝療法，以求能儘快控制病情，待病況控制後再逐漸將劑量減至最低。

許多人認為服用類固醇會傷腎，其實是不對的。類固醇並不會傷腎，反而可以用來治療腎炎。

(4) 免疫抑制藥物

通常會和類固醇一起合用，一方面可以減少類固醇的用量，一方面對較頑固的病情也可以得到有效的控制。常用的免疫抑制劑包括移護寧 (Imuran, azathioprine)

、愛得星 (Endoxan, cyclophosphamide)、環孢靈 (Cyclosporine)、氨基甲基嘧呤 (MTX, methotrexate) 等。

(5) 生物製劑

目前因分子生物技術進步，根據不同免疫致病機轉發展出多項藥物，已近臨床上市使用階段，對紅斑狼瘡治療將有突破性進展。

- 血漿置換術 (plasma exchange) 短期用於狼瘡嚴重急性發作、或傳統藥物無法控制患者，利用機器將血漿中不正常的免疫複合體和一些發炎介質與正常人的血漿進行交換。

➤ 如何預防紅斑狼瘡惡化?

- 病人及家屬必須充分了解病情，生活中要盡量避免使病況惡化的誘發因子 (如：熬夜、過勞、日曬)。
- 定期追蹤，規則服藥，勿信偏方，以免延誤病情；如果您打算服用任何的營養補充或健康食品，一定要與您的主治醫師討論後再開始服用。
- 充足休息，適當運動：病情正在進行中的紅斑狼瘡患者，常會有倦怠、疲勞現象，此時應有充份休息。
- 時時防曬：平時應選用防曬係數 (SPF) 15 以上之防曬產品，以杜絕紫外線之傷害，如果要在戶外活動，除了擦防曬產品外，應撐傘、戴帽及穿長袖衣物隔絕陽光。
- 飲食方面注意事項：
 - (1) 不生食，平日飲食以熟食為佳，避免煙酒、苜宿芽、醃製、刺激性的食物。

- (2) 併發腎臟病的患者，水分及鹽分宜作適度限制。
- (3) 服用類固醇期間，食慾增加，應減少高熱量飲食的攝取，避免體重快速增加，加重關節負荷。

- 預防感染：感染也很可能引起紅斑狼瘡使疾病加重，日常生活起居注意事項包括：

- (1) 注意天氣變化及適當的保暖
- (2) 流感高峰期，與感冒者保持距離，盡量避免到公共場所。
- (3) 保持身體的衛生清潔，減少泌尿道感染的機會。
- (4) 保持居家環境的通風、衛生與清潔。
- (5) 住家附近如有養鴿人家，儘可能避免接觸，預防腦部隱球菌的感染。
- (6) 當白血球降至 3000/cumm 以下，應戴口罩，並減少出入公共場所。

敬祝您

身體健康 平安吉祥

佛教慈濟醫療財團法人 各院區健康諮詢專線

花蓮慈濟醫院:(03)8562016
玉里慈濟醫院:(03)8882718 分機 9
關山慈濟醫院:(089)8148000 分機 128
台北慈濟醫院:(02)66289779 分機 2236
台中慈濟醫院:(04)25368069
大林慈濟醫院:(05)2648333
斗六慈濟醫院:(05)5372000 分機 127
嘉義慈濟診所:(05)2167000
網址：<https://dalin.tzuchi-healthcare.org.tw/>
大林慈院 113. 修訂